

VYJÁDŘENÍ O POLOZE SÍTĚ ELEKTRONICKÝCH KOMUNIKACÍ

společnosti CETIN a.s.

(„Vyjádření“)

A VŠEOBECNÉ PODMÍNKY OCHRANY SÍTĚ ELEKTRONICKÝCH KOMUNIKACÍ

společnosti CETIN a.s.

(„Všeobecné podmínky ochrany SEK“)

toto Vyjádření a Všeobecné podmínky ochrany SEK je vydané dle ustanovení § 101 zákona č. 127/2005 Sb., o elektronických komunikacích a o změně některých souvisejících zákonů, v platném znění („Zákon o elektronických komunikacích“), a dle příslušných ustanovení zákona č. 283/2021 Sb., stavební zákon, ve znění pozdějších předpisů („Stavební zákon“), a dle příslušných ustanovení zákona č. 89/2012 Sb., občanského zákoníku, v platném znění („Občanský zákoník“)

Číslo jednací: 303246/24

Číslo žádosti: 0124 823 914 („Žádost“)

Název akce („Stavba“)	ZBÝŠOV - MĚSTO, kruhový objezd: přel.VO	
Důvod vydání Vyjádření („Důvod vyjádření“)	Žádost o povolení záměru nebo odstranění stavby, zařízení nebo terénní úpravy dle Stavebního zákona	
Žadatel	HEP electrical s.r.o.	
Stavebník	Město Zbýšov, Masarykova 248, ZBÝŠOV, 66411	
Zájmové území	Okres	Brno-venkov
	Obec	Zbýšov
	Kat. území / č. parcely	Zbýšov u Oslavan
Platnost Vyjádření	22. 10. 2026 („Den konce platnosti Vyjádření“)	

Žadatel Žádostí určil a vyznačil Zájmové území, jakož i určil Důvod Vyjádření.

Na základě určení a vyznačení Zájmového území Žadatelem a na základě určení Důvodu Vyjádření vydává společnost CETIN a.s. následující Vyjádření:

Dojde ke střetu se sítí elektronických komunikací (dále jen „SEK“) společnosti CETIN a.s.

- (I) Na Žadatelem určeném a vyznačeném Zájmovém území se vyskytuje SEK společnosti CETIN a.s.;
- (II) Společnost CETIN a.s. **za podmínky splnění bodu (III)** tohoto Vyjádření **souhlasí**, aby Stavebník a/nebo Žadatel, je-li Stavebníkem v Zájmovém území vyznačeném v Žádosti, provedl Stavbu a/nebo činnosti povolené příslušným správním rozhodnutím vydaným dle Stavebního zákona;
- (III) Stavebník a/nebo Žadatel, je-li Stavebníkem, je povinen
 - (i) dodržet tyto níže uvedené podmínky, které byly stanovené POS, tak jak je tento označen ve Všeobecných podmínkách ochrany SEK
 - Vydané vyjádření ZBÝŠOV - MĚSTO, kruhový objezd: se týká pouze přeložení VO.
 - Při pokládce dodržte ČSN 736005, platí i pro umístění rozvodných skříní. V místech křížení uložte kabely NN/VN pod sdělovací vedení. V případě odkrytí trasy SEK v podélném směru, požadujeme uložení do nově připraveného kabelového lože. Uložení cizího zemniče v min. souběžné vzdálenosti 1 m, křížení min. 0,5m. Zákaz práce mechanizací t.j. i protlaky v ochr. pásmu SEK Cetin. Stožáry neinstalovat v ochranném pásmu SEK Cetin včetně jejich

Číslo jednací: 303246/24

Číslo žádosti: 0124 823 914

betonových patek.

; a

- (ii) řídit se Všeobecnými podmínkami ochrany SEK, které jsou nedílnou součástí Vyjádření;
- (IV) Pro případ, že bude nezbytné přeložení SEK, zajistí vždy takové přeložení SEK její vlastník, společnost CETIN a.s. Stavebník, který vyvolal překládku SEK je dle ustanovení § 104 odst. 17 Zákona o elektronických komunikacích povinen uhradit společnosti CETIN a.s. veškeré náklady na nezbytné úpravy dotčeného úseku SEK, a to na úrovni stávajícího technického řešení;
- (V) Pro účely přeložení SEK dle bodu (IV) tohoto Vyjádření je Stavebník povinen uzavřít se společností CETIN a.s. Smlouvu o realizaci překládky SEK.

Vyjádření je platné pouze pro Zájmové území určené a vyznačené Žadatelem, jakož i pro Důvod Vyjádření stanovený a určený Žadatelem v Žádosti.

Vyjádření pozbývá platnosti i) v Den konce platnosti Vyjádření, ii) změnou rozsahu Zájmového území či změnou Důvodu Vyjádření uvedeného v Žádosti a/nebo iii) jakýmkoliv porušením kterékoliv povinnosti stanovené Všeobecnými podmínkami ochrany SEK, to vše v závislosti na tom, která ze skutečností rozhodná pro pozbytí platnosti Vyjádření nastane nejdříve.

Společnost CETIN a.s. vydáním tohoto Vyjádření poskytla Žadateli pro Žadatelem určené a vyznačené Zájmové území veškeré informace o SEK dostupné společnosti CETIN a.s. ke dni podání Žádosti.

Ze strany společnosti CETIN a.s. může v některých případech docházet ke zpracování Vašich osobních údajů. Ke zpracování Vašich osobních údajů dochází vždy v souladu s platnými právními předpisy. Konkrétní zásady a podmínky zpracování osobních údajů společností CETIN a.s. jsou dostupné na stránce <https://www.cetin.cz/zasady-ochrany-osobnich-udaju>.

V případě dotazů k Vyjádření kontaktujte prosím asistenční linku 800 630 630.

Přílohami Vyjádření jsou:

- Všeobecné podmínky ochrany SEK
- Informace k vytyčení SEK ve vlastnictví společnosti CETIN a.s.
- Situační výkres (obsahuje Zájmové území určené a vyznačené Žadatelem a výřezy účelové mapy SEK)

Vyjádření vydala společnost **CETIN a.s.** dne: 22. 10. 2024.


CETIN a.s.
Českomoravská 2510/19, Libeň
190 00 Praha 9
DIČ: CZ04084063

102

VŠEOBECNÉ PODMÍNKY OCHRANY SÍTĚ ELEKTRONICKÝCH KOMUNIKACÍ společnosti CETIN a.s.**1. PLATNOST VŠEOBECNÝCH PODMÍNEK**

- i) Tyto Všeobecné i podmínky ochrany sítě elektronických komunikací (dále jen „VPOSEK“) tvoří součást Vyjádření (jak je tento pojem definován níže v článku 2 VPOSEK).
- ii) V případě rozporu mezi Vyjádřením a těmito VPOSEK mají přednost ustanovení Vyjádření, pokud není těmito VPOSEK stanoveno jinak.

2. DEFINICE

Níže uvedené termíny, jsou-li použity v těchto VPOSEK a uvozeny velkým písmenem, mají následující význam:

„**CETIN**“ znamená CETIN a.s. se sídlem Českomoravská 2510/19, Libeň, 190 00 Praha 9, IČO: 04084063, zapsaná v obchodním rejstříku vedeném Městským soudem v Praze pod spz. B 20623;

„**Den**“ je kalendářní den;

„**Kabelovod**“ podzemní zařízení sestávající se z tělesa Kabelovodu a kabelových komor, sloužící k zatahování kabelů a ochranných trubek;

„**Občanský zákoník**“ znamená zákon č. 89/2012 Sb., občanský zákoník, ve znění pozdějších předpisů;

„**POS**“ je zaměstnanec společnosti CETIN, pověřený ochranou sítě, Bedřich Franzki, tel.: 724 102 169, e-mail: bedrich.franzki@cetin.cz;

„**Pracovní den**“ znamená Den, který není v České republice dnem pracovního klidu nebo státem uznaným svátkem;

„**Příslušné požadavky**“ znamená jakýkoli a každý příslušný právní předpis, vč. technických norem, nebo normativní právní akt veřejné správy či samosprávy, nebo jakékoli rozhodnutí, povolení, souhlas nebo licenci, včetně podmínek, které s ním souvisí;

„**Překládka**“ je stavba spočívající ve změně trasy vedení SEK ve vlastnictví CETIN nebo přemístění zařízení SEK ve vlastnictví CETIN; Stavebník, který Překládku vyvolal, je dle ustanovení § 104 odst. 17 Zákona o elektronických komunikacích povinen uhradit společnosti CETIN veškeré náklady na nezbytné úpravy dotčeného úseku SEK, a to na úrovni stávajícího technického řešení;

„**SEK**“ je síť elektronických komunikací ve vlastnictví CETIN;

„**Stavba**“ je stavba a/nebo činnost ve vztahu, k níž bylo vydáno Vyjádření, a je prováděna Stavebníkem a/nebo Žadatelem v souladu s Příslušnými požadavky, povolená příslušným správním rozhodnutím vydaným dle Stavebního zákona;

„**Stavebník**“ je osoba takto označená ve Vyjádření;

„**Stavební zákon**“ je zákon č. 283/2021 Sb., stavební zákon, ve znění pozdějších předpisů;

„**Vyjádření**“ je vyjádření o poloze sítě elektronických komunikací vydané společností CETIN dne 22. 10. 2024 pod č.j. 303246/24;

„**Zájmové území**“ je území označené Žadatelem a/nebo Stavebníkem v Žádosti;

„**Situační výkres**“ je výkres, který je přílohou Vyjádření a obsahuje Zájmové území určené a vyznačené Žadatelem v Žádosti a výřezy účelové mapy SEK;

„**Zákon o elektronických komunikacích**“ je zákon č. 127/2005 Sb., o elektronických komunikacích a o změně některých souvisejících zákonů, ve znění pozdějších předpisů;

„**Žadatel**“ je osoba takto označená ve Vyjádření.

„**Žádost**“ je žádost, kterou Žadatel a/nebo Stavebník požádal CETIN o vydání Vyjádření.

3. PLATNOST A ÚČINNOST VPOSEK

Tyto VPOSEK jsou platné a účinné dnem odeslání Vyjádření na i) adresu elektronické pošty Stavebníka a/nebo Žadatele uvedenou v Žádosti nebo ii) adresu pro doručení prostřednictvím poštovní přepravy uvedenou Stavebníkem a/nebo Žadatelem v Žádosti.

4. OBECNÁ PRÁVA A POVINNOSTI STAVEBNÍKA A/NEBO ŽADATELE

- (i) Stavebník, Žadatel je výslovně srozuměn s tím, že SEK je veřejně prospěšným zařízením, byla zřízena ve veřejném zájmu a je chráněna Příslušnými požadavky.
- (ii) SEK je chráněna ochranným pásmem, jehož rozsah je stanoven (a) ustanovením § 102 Zákona o elektronických komunikacích a/nebo (b) právními předpisy účinnými před Zákonem o elektronických komunikacích, není-li Příslušnými požadavky stanoveno jinak.
- (iii) Stavebník, Žadatel nebo jím pověřená třetí osoba, je povinen při provádění Stavby nebo jiných prací, při odstraňování havárií a projektování staveb, řídit se Příslušnými požadavky, správnou praxí v oboru stavebnictví a technologickými postupy a je povinen učinit veškerá nezbytná opatření vyžadovaná Příslušnými požadavky k ochraně SEK před poškozením. Povinnosti dle tohoto odstavce má Stavebník rovněž ve vztahu k SEK, které se nachází mimo Zájmové území.
- (iv) Při zjištění jakéhokoli rozporu mezi údaji v Situačním výkresu, který je přílohou Vyjádření a skutečným stavem, je Stavebník a/nebo Žadatel povinen bez zbytečného odkladu, nejpozději Den následující po zjištění takové skutečnosti, oznámit takovou skutečnost dohledovému centru společnosti CETIN na telefonní číslo +420 238 464 190.
- (v) Stavebník, Žadatel nebo jím pověřená třetí osoba, je povinen každé poškození či krádež SEK bezodkladně, nejpozději Den následující po zjištění takové skutečnosti, oznámit takovou skutečnost dohledovému centru společnosti CETIN na telefonní číslo +420 238 464 190.
- (vi) Bude-li Stavebník, Žadatel nebo jím pověřená třetí osoba na společnosti CETIN požadovat, aby se jako účastník správního řízení, pro jehož účely bylo toto Vyjádření vydáno, vzdala práva na odvolání proti rozhodnutí vydanému ve správním řízení, je oprávněn kontaktovat POS.

5. POVINNOSTI STAVEBNÍKA PŘI PŘÍPRAVĚ STAVBY

- (i) Při projektování Stavby je Stavebník povinen zajistit, aby projektová dokumentace Stavby (i) zohledňovala veškeré požadavky na ochranu SEK vyplývající z Příslušných požadavků, zejména ze Zákona o elektronických komunikacích a Stavebního zákona, (ii) respektovala správnou praxi v oboru stavebnictví a technologické postupy a (iii) umožňovala, aby i po provedení a umístění Stavby dle takové projektové dokumentace byla společnost CETIN, jako vlastník SEK schopna bez jakýchkoli omezení a překážek provozovat SEK, provádět údržbu a opravy SEK.
- (ii) Nebude-li možné projektovou dokumentací zajistit některý, byť i jeden z požadavků dle předchozího odstavce (i) a/nebo umístění Stavby by mohlo způsobit, že nebude naplněn některý, byť i jeden z požadavků dle předchozího odstavce (i), vyvolá Stavebník Překládku.
- (iii) Při projektování Stavby, která se nachází nebo je u ní zamýšleno, že se bude nacházet v ochranném pásmu radiových tras společnosti CETIN a překračuje výšku 15 m nad zemským povrchem, a to včetně dočasných objektů zařízení staveníště (jeřáby, konstrukce, atd.) je Stavebník povinen písemně kontaktovat POS za účelem získání konkrétního stanoviska a podmínek k ochraně radiových tras společnosti CETIN a pro určení, zda Stavba vyvolá Překládku. Ochranné pásmo radiových tras v šíři 50m je zakresleno do situačního výkresu, který je součástí tohoto Vyjádření.

VŠEOBECNÉ PODMÍNKY OCHRANY SÍTĚ ELEKTRONICKÝCH KOMUNIKACÍ společnosti CETIN a.s.

- (iv) Pokud se v Zájmovém území nachází podzemní silové vedení (NN) ve vlastnictví společnosti CETIN, je Stavebník povinen ve vztahu k projektové dokumentaci zajistit totéž, co je uvedeno pod písm (i) tohoto článku 5, přičemž platí, že Stavebník vyvolá Překládku v případech uvedených pod písm (ii) tohoto článku 5.
- (v) Stavebník je povinen při projektování Stavby, která je stavbou (a) zařízení silových elektrických sítí (VN, VVN a ZVVN) a/nebo (b) trakčních vedení, provést výpočet či posouzení rušivých vlivů na SEK, zpracovat ochranná opatření, to vše dle a v souladu s Příslušnými požadavky. Stavebník je povinen nejpozději třicet (30) Dnů před podáním žádosti o vydání příslušného správního rozhodnutí k umístění Stavby dle Stavebního zákona předat POS výpočet či posouzení rušivých vlivů na SEK a zpracovaná ochranná opatření.
- (vi) Je-li Stavba v souběhu s Kabelovodem, nebo Kabelovod kříží, je Stavebník povinen nejpozději ke Dni, ke kterému započne se zpracováním projektové dokumentace ke Stavbě, oznámit POS a projednat s POS (a) veškeré případy, kdy trajektorie podvrtní a protlaků budou vedeny ve vzdálenosti menší, než je 1,5 m od Kabelovodu a (b) jakékoliv výkopové práce, které budou nebo by mohly být vedeny v úrovni či pod úrovní Kabelovodu nebo kabelové komory.
- (vii) Je-li Stavba umístěna nebo má být umístěna v blízkosti Kabelovodu, ve vzdálenosti menší, než jsou 2 m nebo kříží-li Stavba Kabelovod ve vzdálenosti menší, než je 0,5 m nad nebo kdekoliv pod Kabelovodem, je Stavebník povinen předložit POS k posouzení zakreslení Stavby v příčných řezech, přičemž do příčného řezu je Stavebník rovněž povinen zakreslit profil kabelové komory.

6. POVINNOSTI STAVEBNÍKA PŘI PROVÁDĚNÍ STAVBY

- (i) Stavebník je před započatím jakýchkoliv zemních prací ve vztahu ke Stavbě povinen vytyčit trasu SEK na terénu dle Příslušných požadavků a dle Stavebního zákona. S vytyčenou trasou SEK je Stavebník povinen seznámit všechny osoby, které budou anebo by mohly zemní práce ve vztahu ke Stavbě provádět. V případě porušení této povinnosti bude Stavebník odpovědný společnosti CETIN za náklady a škody, které porušením této povinnosti společnosti CETIN vzniknou a je povinen je společnosti CETIN uhradit.
- (ii) Pět (5) Pracovních dní před započatím jakýchkoliv prací ve vztahu ke Stavbě je Stavebník povinen oznámit společnosti CETIN, že zahájí práce či činnosti ve vztahu ke Stavbě. Písemné oznámení dle předchozí věty zašle Stavebník na adresu elektronické pošty POS a bude obsahovat minimálně číslo jednací Vyjádření a kontaktní údaje Stavebníka.
- (iii) Stavebník je povinen zabezpečit a zajistit SEK proti mechanickému poškození, a to zpravidla dočasným umístěním silničních betonových panelů nad kabelovou trasou SEK. Do doby, než je zajištěna a zabezpečena ochrana SEK proti mechanickému poškození, není Stavebník oprávněn přejíždět vozidly nebo stavební mechanizací kabelovou trasu SEK. Při přepravě vysokých nákladů nebo při projíždění stroji, vozidly či mechanizací pod nadzemním vedením SEK je Stavebník povinen prověřit, zda výška nadzemního vedení SEK je dostatečná a umožňuje spolehlivý a bezpečný způsob přepravy nákladu či průjezdu strojů, vozidel či mechanizací.
- (iv) Při provádění zemních prací v blízkosti SEK je Stavebník povinen postupovat tak, aby nedošlo ke změně hloubky uložení nebo prostorového uspořádání SEK. V místech, kde SEK vystupuje ze země do budovy, rozváděče, na sloup apod. je Stavebník povinen vykonávat zemní práce se zvýšenou mírou opatrnosti, výkopové práce v blízkosti sloupů nadzemního vedení SEK je Stavebník povinen provádět v takové vzdálenosti od sloupu nadzemního vedení SEK,

kteřá je dostatečná k tomu, aby nedošlo nebo nemohlo dojít k narušení stability sloupu nadzemního vedení SEK. Stavebník je povinen zajistit, aby jakoukoliv jeho činností nedošlo bez souhlasu a vědomí společnosti CETIN (a) ke změně nivelety terénu, a/nebo (b) k výsadbě trvalých porostů, a/nebo (c) ke změně rozsahu a změně konstrukce zpevněných ploch. Pokud došlo k odkrytí SEK, je Stavebník povinen SEK po celou dobu odkrytí náležitě zabezpečit proti prověšení, poškození a odcizení.

- (v) Zjistí-li Stavebník kdykoliv během provádění prací ve vztahu ke Stavbě jakýkoliv rozpor mezi údaji v projektové dokumentaci a skutečností, je povinen bezodkladně přerušit práce a oznámit zjištěný rozpor na adresu elektronické pošty POS. Stavebník není oprávněn pokračovat v pracích ve vztahu ke Stavbě do doby, než získá písemný souhlas POS s pokračováním prací.
- (vi) Stavebník není bez předchozího písemného souhlasu společnosti CETIN oprávněn manipulovat s kryty kabelových komor, jakkoliv zakrývat vstupy do kabelových komor, a to ani dočasně, vstupovat do kabelových komor, jakkoliv manipulovat s případně odkrytými prvky SEK či s jakýmkoliv jiným zařízením se SEK souvisejícím. Rovněž bez předchozího písemného souhlasu společnosti CETIN není Stavebník oprávněn umístit nad trasou Kabelovodu jakoukoliv jinou síť technické infrastruktury v podélném směru.
- (vii) Byla-li v souladu s Vyjádřením a těmito VPOSEK odkryta SEK je Stavebník povinen tři (3) Pracovní dny před zakrytím SEK písemně oznámit POS zakrytí SEK a vyzvat ho ke kontrole před zakrytím. Oznámení Stavebníka dle předchozí věty musí obsahovat minimálně předpokládaný Den zakrytí, číslo jednací Vyjádření a kontaktní údaje Stavebníka. Stavebník není oprávněn provést zakrytí do doby, než získá písemný souhlas POS se zakrytím.

7. ROZHODNÉ PRÁVO

Vyjádření a VPOSEK se řídí českým právem, zejména Občanským zákoníkem, Zákonem o elektronických komunikacích a Stavebním zákonem. Veškeré spory z Vyjádření či VPOSEK vyplývající budou s konečnou platností řešeny u příslušného soudu České republiky.

8. PÍSEMNÝ STYK

Písemným stykem či pojmem „písemně“ se pro účely Vyjádření a VPOSEK rozumí předání zpráv jedním z těchto způsobů:

- v listinné podobě;
- e-mailovou zprávou se zaručeným elektronickým podpisem dle zák. č. 227/2000 Sb., o elektronickém podpisu a o změně některých dalších zákonů (zákon o elektronickém podpisu), ve znění pozdějších předpisů;

9. ZÁVĚREČNÁ USTANOVENÍ

- (i) Stavebník, Žadatel nebo jím pověřená třetí osoba je počínaje Dnem převzetí Vyjádření povinen užít informace a data uvedená ve Vyjádření pouze a výhradně k účelu, pro který mu byla tato poskytnuta. Stavebník, Žadatel nebo jím pověřená třetí osoba není oprávněn informace a data rozmnožovat, rozšiřovat, pronajímat, půjčovat či jinak umožnit jejich užívání třetí osobou bez předchozího písemného souhlasu společnosti CETIN.
- (ii) Pro případ porušení kterékoliv z povinností Stavebníka, Žadatele nebo jím pověřené třetí osoby, založené Vyjádřením /nebo těmito VPOSEK je Stavebník, Žadatel či jím pověřená třetí osoba odpovědný za veškeré náklady a škody, které společnosti CETIN vzniknou porušením povinností Stavebníka, Žadatele nebo jím pověřené třetí osoby.

Číslo jednací: 303246/24

Číslo žádosti: 0124 823 914

Informace k vytyčení *SEK*

V případě požadavku na vytyčení *PVSEK* společnosti *CETIN a.s.* se, prosím, obraťte na společnosti uvedené níže.

CETIN a.s. - středisko Morava jih

se sídlem: Českomoravská 2510/19, Libeň, 190 00 Praha 9

IČ: 04084063

DIČ: CZ04084063

kontakt: tel: 238462177 obslužná doba po-pa 7 - 15 hod

CONTENT, s.r.o.

se sídlem: Karlov 1246, 594 01 Velké Meziříčí, pobočka: Okružní 28/18, 591 01 Žďár nad Sázavou

IČ: 63492164

DIČ: CZ63492164

kontakt: Martin Kalina, tel/fax: 566521721, mobil: 777702117, e-mail: kalina@content-vm.cz, vytycenisiti@seznam.cz

Vegacom, a.s. - výhradní dodavatel společnosti CETIN a.s.

se sídlem: Holzova 14, 628 00 Brno

IČ: 25788680

DIČ: CZ25788680

kontakt: Luboš Bodzík, mobil: 603855439, e-mail: bodzik@vegacom.cz

InfoTel

se sídlem: Brno, Novolíšeňská 18, PSČ: 628 00

IČ: 46981071

DIČ: CZ46981071

kontakt: Petr Košťál, mobil: 723350887, e-mail: petr_kostal@infotel.cz

Josef Joura

se sídlem: Okřešice 53, okres Třebíč, 674 01

IČ: 88282091

DIČ: CZ6312180820

kontakt: Josef Joura, mobil: 602578674, e-mail: josefjoura@seznam.cz

Karel Horský

se sídlem: Poličská 877/36, 568 02 Svitavy - Předměstí

IČ: 01377841

DIČ:

kontakt: Karel Horský, mobil: 602 483 023, e-mail: k.horsky.sy@gmail.com

Radim Zabloudil

se sídlem: Tábor 2356/28a, 602 00 Brno - Žabovřesky

IČ: 74899589

DIČ: CZ6210151585

kontakt: Radim Zabloudil, mobil: 602760276, e-mail: radim.zabloudil@seznam.cz

Sitel, spol. s r.o., oblast Brno

se sídlem: Vinohradská 74, 618 00 Brno-Černovice

IČ: 44797320

DIČ: CZ 44797320

kontakt: Jiří Kozel, mobil: 606704412, e-mail: jkozel@sitel.cz

STRATEL

se sídlem: Na březině 340 Rozdrojovice, 664 34 Brno-venkov

IČ: 26259427

DIČ: CZ26259427

kontakt: Daniel Stráský, tel/fax: 546221222, mobil: 602770022, e-mail: stratel@stratel.cz

Číslo jednací: 303246/24

Číslo žádosti: 0124 823 914

TEMO Brno s.r.o

se sídlem: Hutařova 21, 612 00 Brno

IČ: 49436821

kontakt: Milan Král, tel.: 541216221, fax: 541213221, mobil: 602544583, e-mail: vytycenio2@centrum.cz

DIČ:

Zbyněk Kazda

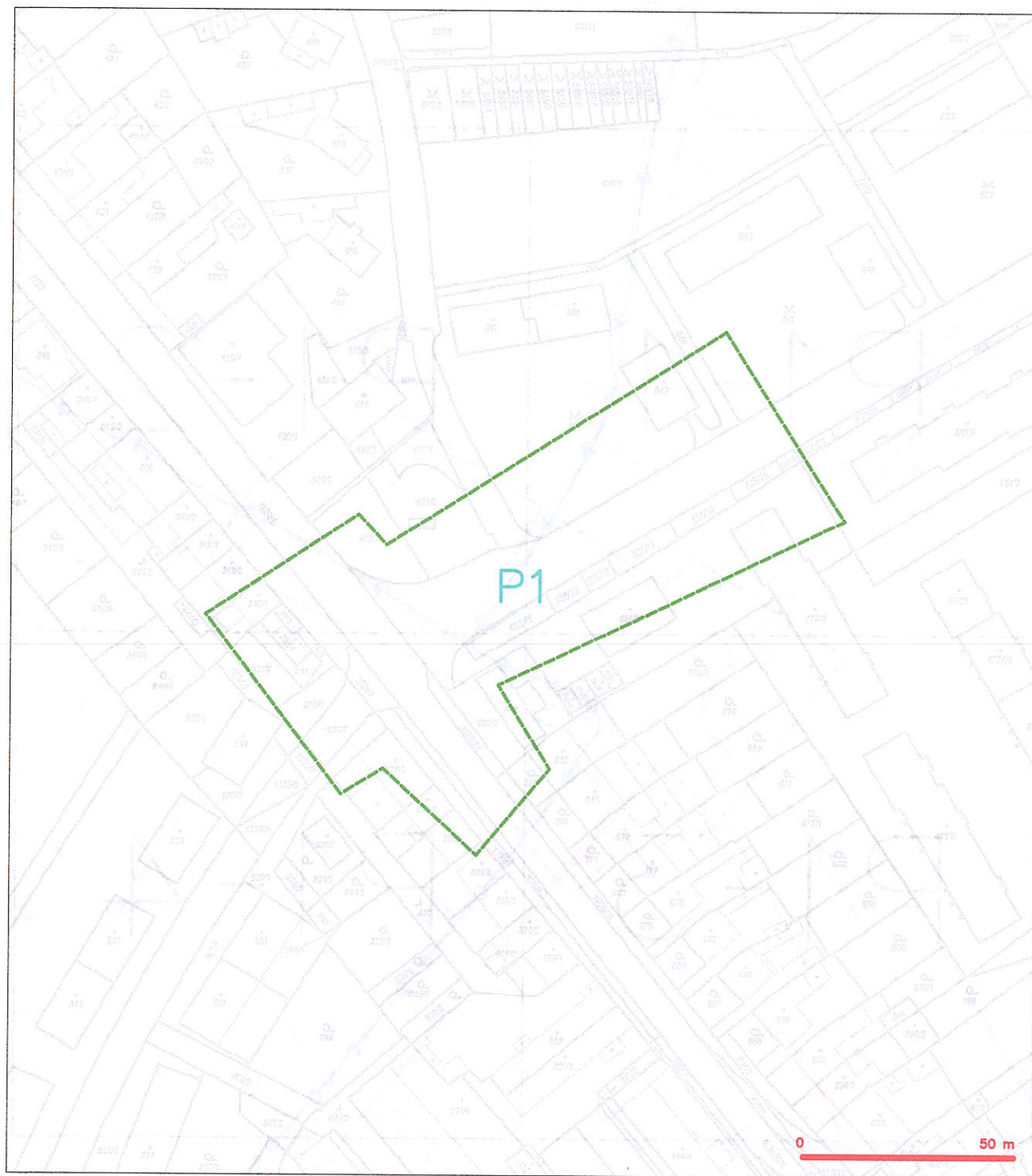
se sídlem: Hornoměstská 1711/4, 594 01 Velké Meziříčí

IČ: 01657917

kontakt: Zbyněk Kazda, mobil: 775940694, email: kazda@vytyceni.cz

DIČ:

SITUAČNÍ VÝKRES - ZÁJMOVÉ ÚZEMÍ



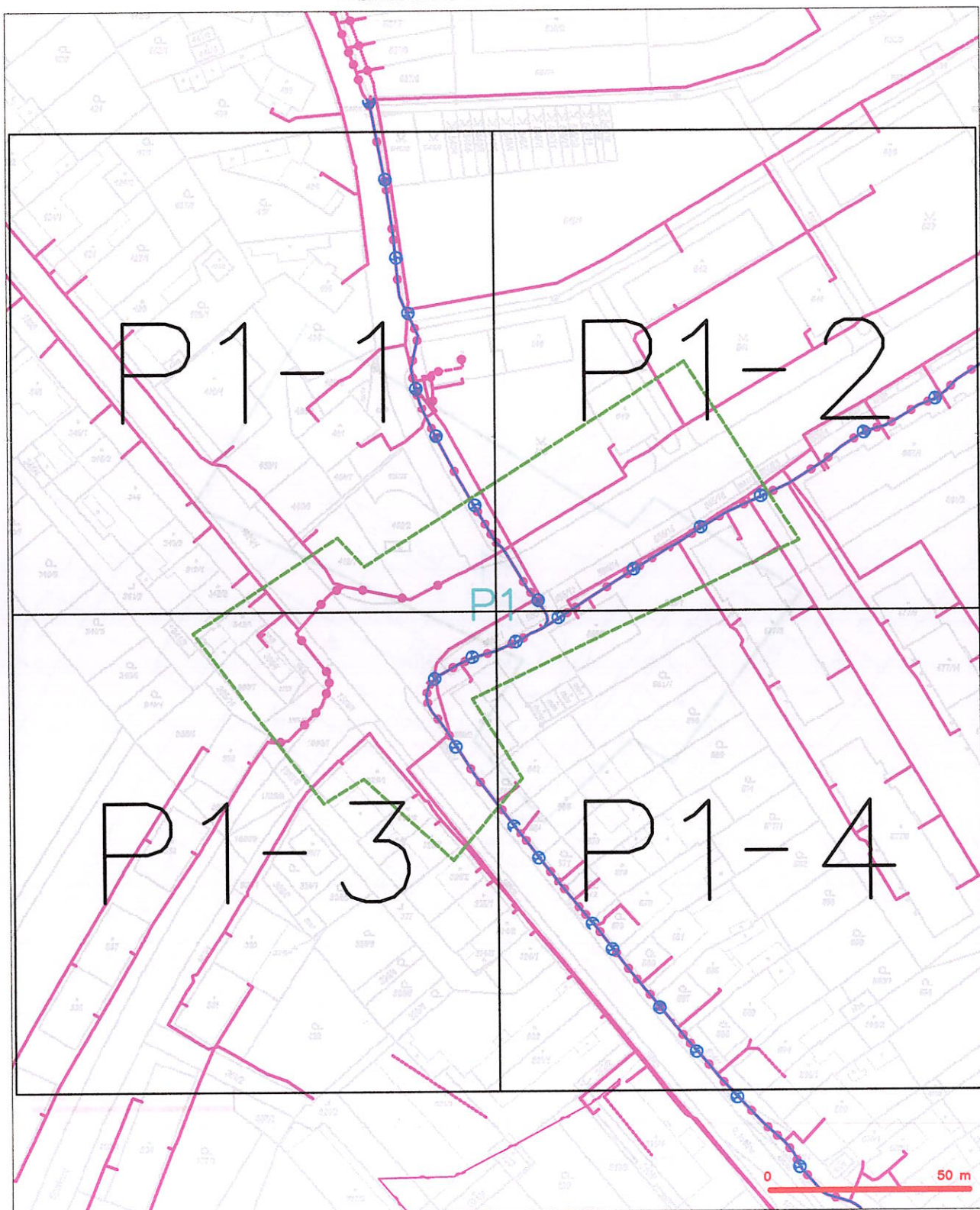
LEGENDA

--- hranice zájmového území a vyjádření

Kaš
 CETIN a.s.
 Česká zbrojovka 2510/19, Libeň
 190 00 Praha 9
 DIČ: CZ04584963

102

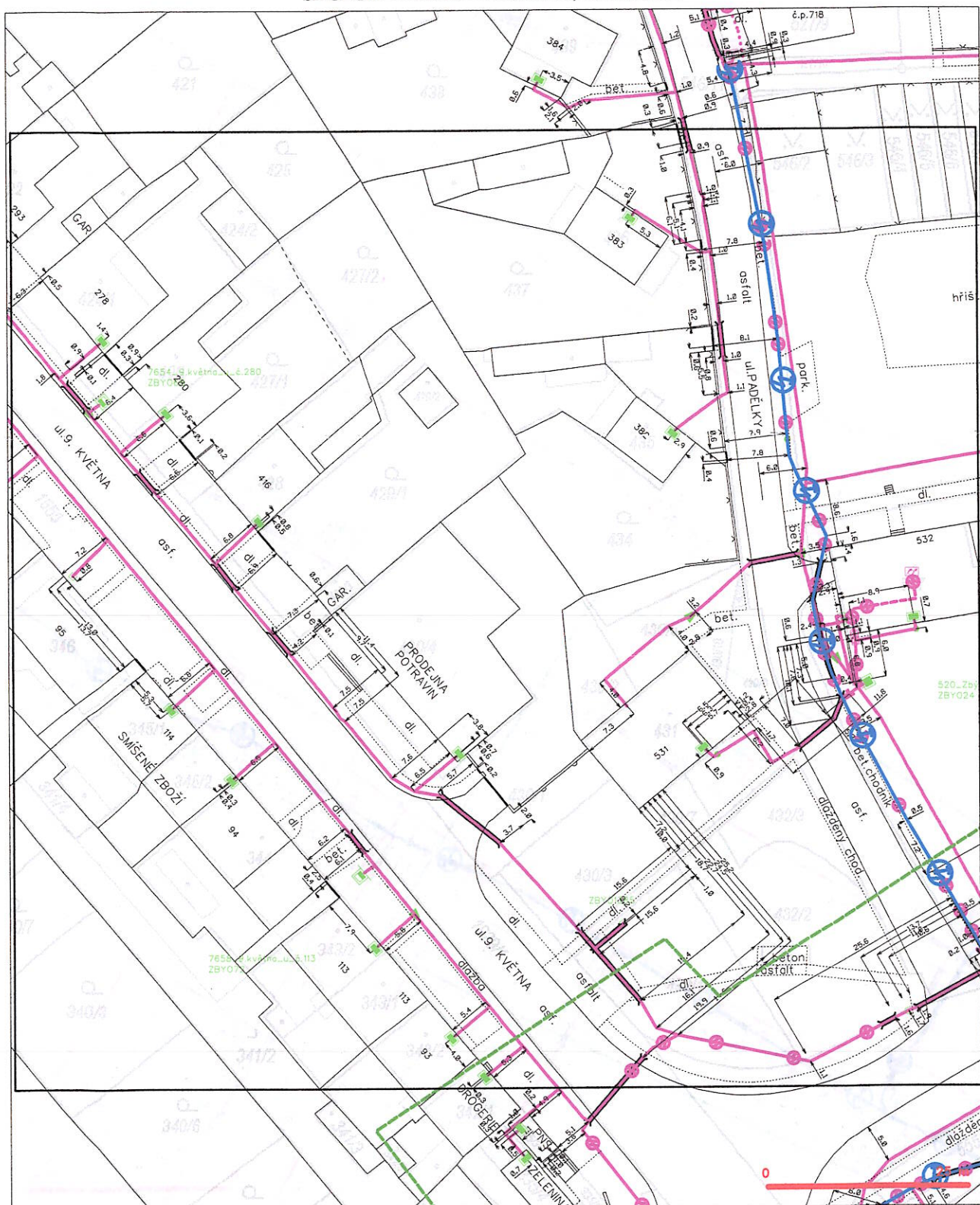
SITUAČNÍ VÝKRES - POLYGON 1



LEGENDA

- | | | | |
|----------------------------|---|----------------------------|---|
| — (green dashed line) — | hranice zájmového území / k vyjádření | — (pink line with cross) — | nezaměřený průběh optického kabelu, HDPE trubky nebo soustředěná optická a metalická kabelu |
| — (blue line with cross) — | NI přípojka, území s NI přípojkou CETIN | — (pink line with cross) — | radové síť, odbočné pásmo radové sítě |
| — (pink line with cross) — | zaměřený průběh metalického kabelu | — (pink line with cross) — | napájecí síť |
| — (pink line with cross) — | zaměřený průběh optického kabelu, HDPE trubky nebo soustředěná optická a metalická kabelu | — (pink line with cross) — | napájecí síť s NI |
| — (pink line with cross) — | nezaměřený průběh metalického kabelu | — (pink line with cross) — | podzemní síť cív |
| — (pink line with cross) — | napájecí síť cív | — (pink line with cross) — | — (pink line with cross) — |

SITUAČNÍ VÝKRES - POLYGON 1, list kladu P1-1



LEGENDA

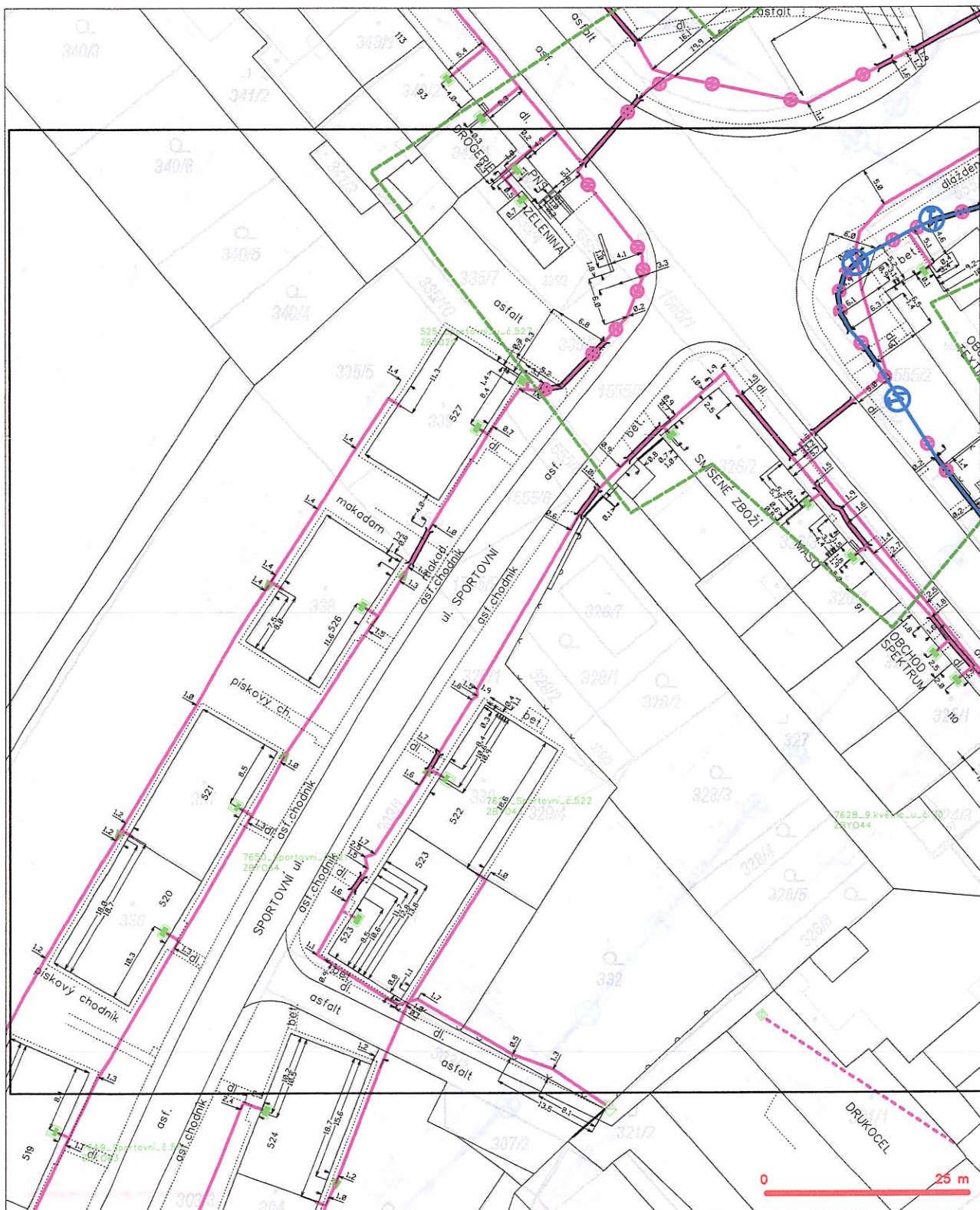
- | LEGENDA | | | |
|---|---|---|---|
|  | hranice adimního území v výhledu |  | nezamýšlený průřez optického kabelu, NPE trubky |
|  | NN přípojná, území a NN přípojnou ČETIV |  | Nesko kvašení optického a metalického kabelu |
|  | zamýšlený průřez metalického kabelu |  | radovité síť, ochranné pásmo radovité síť |
|  | zamýšlený průřez optického kabelu, NPE trubky |  | podzemní síť |
|  | Nesko kvašení optického a metalického kabelu |  | naprogramované síť |
| | nezamýšlený průřez metalického kabelu | | podzemní síť elizí |
| | podzemní síť elizí | | síť a NN |

SITUAČNÍ VÝKRES - POLYGON 1, list kladu P1-2



- | | | | |
|--|--|--|--|
| | hranice zdírného území a výhledů | | nezaměřený průřez optického kabelu, NDPE trubky |
| | NV přípoje, území z NV přípoje ČSTN | | nezaměřený průřez optického a metalického kabelu |
| | raměný průřez metalického kabelu | | raměný sít, odrazné pámo rozřez sít |
| | raměný průřez optického kabelu, NDPE trubky | | podzemní sít |
| | nezaměřený průřez optického a metalického kabelu | | neprovozovaná sít |
| | nezaměřený průřez metalického kabelu | | podzemní sít cizí |
| | podzemní sít cizí | | sít z NV |

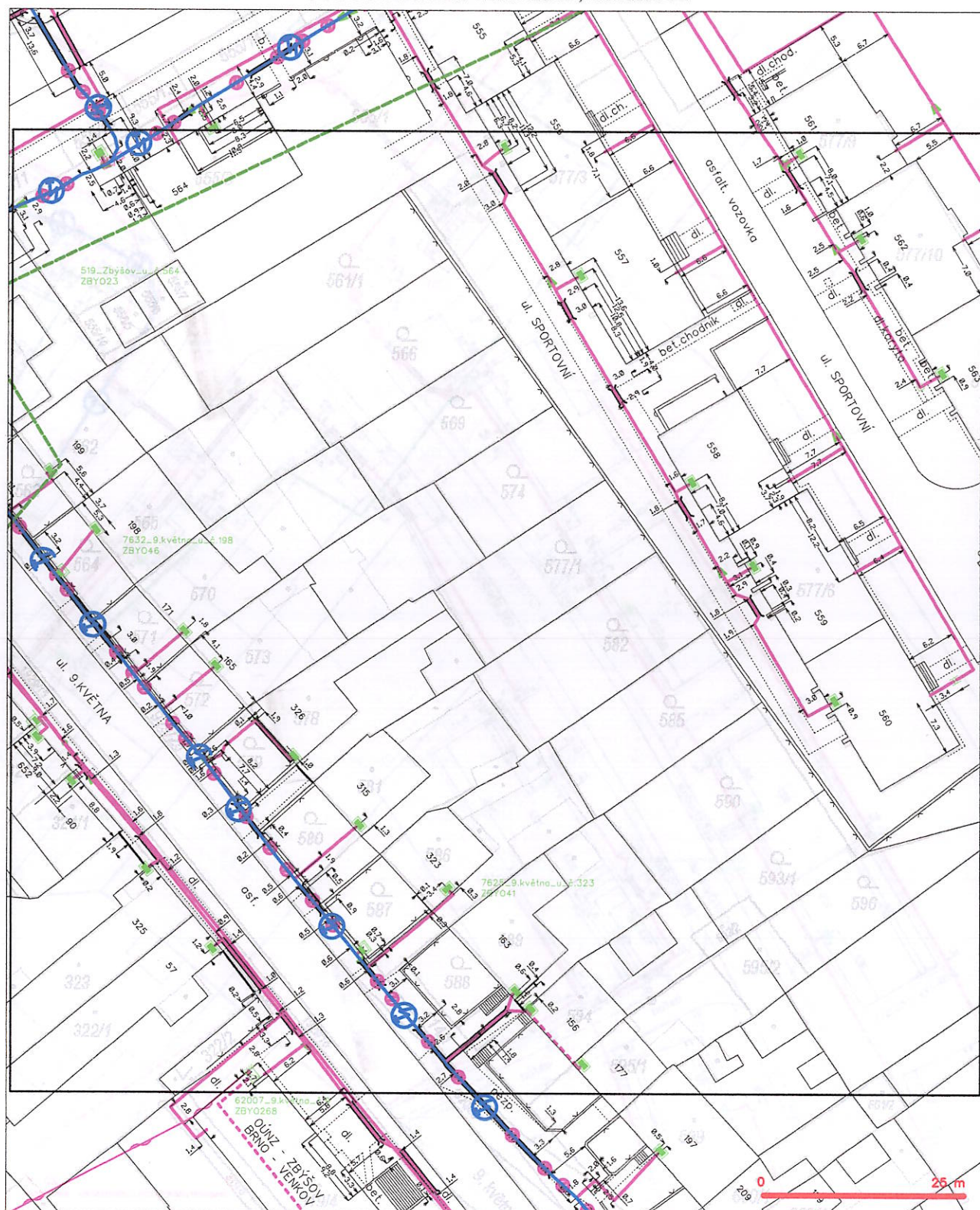
SITUAČNÍ VÝKRES - POLYGON 1, list kladu P1-3



LEGENDA

- [illegible]

SITUAČNÍ VÝKRES - POLYGON 1, list kladu P1-4



LEGENDA

- | | | | |
|---|--|---|--|
|  | trasa záporného území a vyřazení |  | nezaměřený přírůstek optického kabelu, HDPF trubky |
|  | NV příjima, území s NV příjima CEFIV |  | náso současná optického a metalického kabelu |
|  | zaměřený přírůstek metalického kabelu |  | rozdělné síle, ochranné pletivo rozdělné síle |
|  | zaměřený přírůstek optického kabelu, HDPF trubky |  | nodovní síle |
| | náso současná optického a metalického kabelu | | nepřevazovací síle |
| | nezaměřený přírůstek metalického kabelu | | podzemní síle cív |
| | nodovní síle cív | | síle s NV |



naše značka
5003187971

vyřizuje
Pavla Filipi

e-mail
technici@gasnet.cz

datum
24.10.2024

HEP electrical s.r.o.

1. máje 117

66484 Zastávka

Věc:

ZBYŠOV - MĚSTO, kruhový objezd: přel.VO

K.ú. - p.č.: Zbýšov u Oslavan

Stavebník: Město Zbýšov, Masarykova 128, 66411 Zbýšov

Účel stanoviska: Povolení stavby - územní režim

GasNet, s.r.o., jako provozovatel distribuční soustavy (PDS) a technické infrastruktury, zastoupený GasNet Služby, s.r.o., vydává toto stanovisko:

V ZÁJMOVÉM ÚZEMÍ SE NACHÁZÍ TATO PLYNÁRENSKÁ ZAŘÍZENÍ A PLYNOVODNÍ PŘÍPOJKY (dále PZ):

- plynovod STL PE d 110 + STL plynovodní přípojky vbč. příslušenství
- plánovaná výstavba STL plynovodní přípojky - PREL A, Zbýšov - ul. Sportovní - 9. května, STL Plynovod - žlutá barva, nutná koordinace

Poloha a rozsah PZ uvedený v příloze je platný ke dni vydání tohoto stanoviska.

PŘED ZAHÁJENÍM STAVBY BUDE PROVEDENO PŘESNÉ VYTÝČENÍ PZ (<https://dpo.gasnet.cz/zadost-o-vytyceni>) – poskytnutý zákes je pouze ORIENTAČNÍ, v případě potřeby ověřit ručně kopanými sondami.

Ochranné pásmo STL plynovodů a přípojek je v zastavěném území obce 1 m na obě strany od potrubí.

Ochranné pásmo slouží k zajištění bezpečného a spolehlivého provozu plynárenského zařízení.

V ochranném pásmu plynovodů a přípojek budou veškeré práce prováděny výhradně ručním způsobem.

Veškeré stavební práce musí být vykonávány tak, aby v žádném případě nenarušily bezpečný provoz uvedených plynárenských zařízení a plynovodních přípojek.

KABELOVÉ ROZVODY VO – podmínky pro realizaci stavby:

- Rozvodné pilíře musí být umístěny min. 1 m od PZ, měřeno kolmo na půdorysný obrys potrubí.
- Vzdálenost vnější hrany betonového základu stožáru od líce PZ musí být minimálně 1 m.
- V odůvodněných případech je možné tuto vzdálenost snížit na hodnotu 0,5 m.
- Hloubku základu sloupů je nutné provést tak, aby stabilita sloupů zůstala zachována i při odkrytí sousedního PZ.

Pro uložení kabelů VO bude dodržena prostorová norma (ČSN 73 6005).

Trasa kabelového vedení při souběhu s plynárenskými objekty (skříň pro HUP a plynoměr) musí být vedena v souladu s ČSN 332000-5-52 ed.2 alespoň 0,6 m od plynárenského objektu.

Při křížení silových kabelů s PZ bude kabel v místě křížení uložen výhradně do betonové tvárnice chráničky nebo korýtky. Křížení bude kolmé. Přesah betonové chráničky u PZ musí být minimálně do vzdálenosti 1 m na obě strany PZ. Mezi betonovou chráničkou a PZ musí být zhutněná vrstva písku. Odstupová vzdálenost obrysu chráničky od obrysu PZ bude

GasNet Služby, s.r.o.

Plynárenská 499/1 · Zábřovice · 602 00 Brno · T 555 90 10 10 · www.gasnet.cz

IČ: 27935311 · DIČ: CZ27935311

Zápis do obchodního rejstříku: Krajský soud v Brně, sp. zn. C 57165, dne 26. 7. 2007

Certificate of incorporation: Regional Court in Brno, ref. number C 57165, on 26th July 2007

Zákaznická linka GasNet 555 90 10 10, info@gasnet.cz, www.gasnet.cz

provedena v souladu s ČSN 73 6005.

V případě souběhu a křížení zemnicí sítě s PZ požadujeme provést následující opatření:

- Křížení bude kolmé nebo pod úhlem max. 60°.
- Při křížení zemnicích pásků s plynovým potrubím PE bude realizována požární přepážka, která bude tvořena z betonové dlaždice (např. 0,5x0,5x0,05 m), která místo křížení přesáhne na každou stranu o 0,2 m.
- Páska uzemnění bude uložena v místě křížení s PZ na betonovou dlaždici.
- souběh uzemnění s plynárenským zařízením bude min. 1 m
- uzemnění budou vedena na opačnou stranu od plynovodu/přípojky.

Uvedená opatření slouží k zamezení případných tepelných vlivů od uzemňovací pásky (zemnicí sítě) na PZ.

Pokud stavba vyvolá výškovou nebo směrovou úpravu trasy plynárenského zařízení, bude zpracována PD přeložek plynárenských zařízení a odsouhlasena samostatně. Přeložka bude provedena na náklady investora.

Info a následné stanovisko k přeložce: <https://www.gasnet.cz/cs/kontaktni-system/>

Současně si vyhražujeme upřesnění nebo rozšíření našich podmínek při zjištění situace na místě.

Před provedením zásypu výkopu v ochranném pásmu zařízení bude provedena kontrola dodržení podmínek stanovených pro stavební činnosti v ochranném pásmu a kontrola plynárenského zařízení, <https://dpo.gasnet.cz/zadost-o-vytyceni>.

V rozsahu této stavby souhlasíme:

- s povolením stavby dle zákona 183/2006 Sb. ve znění pozdějších předpisů. Tento souhlas platí jen pro územní řízení, řízení o územním souhlasu, veřejnoprávní smlouvy pro umístění stavby, zjednodušené územní řízení.
- s povolením stavby nebo zařízení dle zákona 283/2021 Sb. ve znění pozdějších předpisů.

Pokud se stane stanovisko v době své platnosti součástí rozhodnutí stavebního úřadu (bude citována naše značka stanoviska), prodlužuje se jeho platnost o dobu platnosti rozhodnutí stavebního úřadu.

V zájmovém území se mohou nacházet plynárenská zařízení jiných vlastníků či správců, případně i dlouhodobě nefunkční/neprovozovaná plynárenská zařízení bez dostupných informací o jejich poloze a vlastnictví.

Plynárenská zařízení a plynovodní přípojky (dále jen PZ) jsou dle ust. § 2925 zákona č. 89/2012 Sb., občanského zákoníku, provozovány jako zařízení zvlášť nebezpečná a z tohoto důvodu jsou chráněna ochranným pásmem dle zákona č. 458/2000 Sb. ve znění pozdějších předpisů.

Rozsah ochranného pásma je stanoven v zákoně 458/2000 Sb. ve znění pozdějších předpisů.

Stavební činnosti je možné realizovat pouze při dodržení podmínek stanovených v tomto stanovisku. Nebudou-li tyto podmínky dodrženy, budou stavební činnosti považovány dle § 68 zákona č. 458/2000 Sb. ve znění pozdějších předpisů za činnost bez našeho předchozího souhlasu. Při každé změně projektu nebo stavby (zejména trasy navrhovaných inženýrských sítí) je nutné požádat o nové stanovisko k této změně.

Nedodržení podmínek uvedených v tomto stanovisku zakládá odpovědnost stavebníka za vzniklé škody.

Za stavební činnosti se pro účely tohoto stanoviska považují všechny činnosti prováděné v ochranném pásmu PZ (tzn. bezvýkopové technologie a terénní úpravy) a činnosti mimo ochranné pásmo, pokud by takové činnosti mohly ohrozit bezpečnost a spolehlivost PZ (např. trhací práce, sesuvy půdy, vibrace, apod.).

Případné zřizování staveníště, skladování materiálů, stavebních strojů apod. bude realizováno mimo ochranné pásmo PZ (není-li ve stanovisku uvedeno jinak).

Při použití nákladních vozidel, stavebních strojů a mechanismů požadujeme zabezpečit případný přejezd přes PZ uložením betonových panelů v místě přejezdu PZ.

PŘI REALIZACI STAVBY BUDOU DODRŽENY TYTO PODMÍNKY PRO PROVÁDĚNÍ STAVEBNÍ ČINNOSTI:

(1) Před zahájením stavební činnosti bude provedeno vytyčení trasy a přesné určení uložení PZ. Vytyčení trasy provede příslušná regionální oblast ZDARMA. Formulář a kontakt naleznete na <https://www.gasnet.cz/cs/ds-vytyceni-pz/>, lze využít QR kód, který je uveden v tomto stanovisku. Při podání žádosti uvede žadatel naši značku (číslo jednací) uvedenou v úvodu tohoto stanoviska a sdělí termín zahájení a ukončení stavby. O provedeném vytyčení trasy bude sepsán protokol. Přesné určení uložení PZ (sondou) je povinen provést stavebník na svůj náklad.

BEZ VYTYČENÍ TRASY A PŘESNÉHO URČENÍ ULOŽENÍ PZ STAVEBNÍKEM NESMÍ BÝT VLASTNÍ STAVEBNÍ ČINNOST ZAHÁJENA. VYTYČENÍ POVAŽUJEME ZA ZAHÁJENÍ STAVEBNÍ ČINNOSTI V OCHRANNÉM A BEZPEČNOSTNÍM PÁSMU PZ. PROTOKOL O VYTYČENÍ MÁ PLATNOST 2 MĚSÍCE.

(2) Stavebník je povinen stavebnímu podnikateli prokazatelně předat kopii tohoto stanoviska. Převzetí kopie stvrdí stavební podnikatel stavebníkovi svým podpisem a zápisem do stavebního deníku. Pracovníci provádějící stavební činnosti budou prokazatelně seznámeni s polohou PZ, rozsahem ochranného pásma a těmito podmínkami.

(3) Bude dodržena mj. ČSN 73 6005, TPG 702 01, TPG 702 04, TPG 700 03, zákon č. 458/2000 Sb. ve znění pozdějších předpisů, případně další předpisy související s uvedenou stavbou.

(4) Při provádění stavební činnosti v ochranném pásmu PZ vč. přesného určení uložení PZ je stavebník povinen učinit taková opatření, aby nedošlo k poškození PZ nebo ovlivnění jejich bezpečnosti a spolehlivosti provozu. Nebude použito nevhodného nářadí, zemina bude těžena pouze ručně bez použití pneumatických, elektrických, bateriových a motorových nářadí.

(5) V případě použití bezvýkopových technologií (např. protlaku) bude před zahájením stavební činnosti provedeno úplné obnažení PZ v místě křížení na náklady stavebníka. Technologie musí být navržena tak, aby v místě křížení nebo souběhu s PZ byl dostatečný stranový nebo výškový odstup od PZ, který zajistí nepoškození PZ během prací a to s ohledem na použitou bezvýkopovou technologii a všechny její účinky na okolní terén. V případě, že nemůže být tato podmínka dodržena, nesmí být použita bezvýkopová technologie.

(6) Odkrytá PZ budou v průběhu nebo při přerušení stavební činnosti řádně zabezpečena proti jejich poškození.

(7) Poklopy uzávěrů a ostatních armatur na PZ, vč. hlavních uzávěrů plynu (HUP) na odběrném plynovém zařízení udržovat stále přístupné a funkční po celou dobu trvání stavební činnosti.

(8) Bude zachována hloubka uložení PZ (není-li ve stanovisku uvedeno jinak).

(9) Stavebník je povinen neprodleně oznámit každé i sebemenší poškození PZ (vč. drobných vrypů do PE potrubí, poškození izolace, signalizačního vodiče, výstražné fólie, markeru atd.) na telefon 1239.

(10) Před provedením zásypu výkopu a v průběhu stavby bude provedena kontrola dodržení podmínek stanovených pro stavební činnosti v ochranném pásmu PZ. Povinnost kontroly se vztahuje i na PZ, která nebyla odhalena. Kontrolu provede příslušná regionální oblast (formulář a kontakt naleznete na <https://www.gasnet.cz/cs/ds-vytyceni-pz/>, lze využít QR kód, který je uveden v tomto stanovisku). Při žádosti uvede žadatel naši značku (číslo jednací) uvedenou v úvodu tohoto stanoviska. Kontrolu je třeba objednat min. 5 dnů předem. Předmětem kontroly je také ověření dodržení stanovené odstupové vzdálenosti staveb, které byly povoleny v ochranném a bezpečnostním pásmu PZ.

(11) O provedené kontrole bude sepsán protokol. Bez provedené kontroly nesmí být PZ zasypána. Stavebník je povinen na základě výzvy provozovatele PZ, nebo jeho zástupce doložit průkaznou dokumentaci o nepoškození PZ během výstavby nebo provést na své náklady kontrolní sondy v místě styku stavby s PZ.

(12) Plynárenské zařízení a plynovodní přípojky budou před zásypem výkopu řádně podsypány a obsypány, bude provedeno zhutnění a bude osazena výstražná fólie žluté barvy, to vše v souladu s předpisem provozovatele distribuční soustavy „Zásady pro projektování, výstavbu, rekonstrukce a opravy“, který naleznete na <https://www.gasnet.cz/cs/technicke-dokumenty/> a v souladu s ČSN EN 12007-1-4, TPG 702 01, TPG 702 04.

(13) Neprodleně po skončení stavební činnosti budou řádně osazeny všechny poklopy a nadzemní prvky PZ.

(14) Pokud stavebník nedodrží podmínky stanovené tímto stanoviskem bude činnost stavebníka vyhodnocena provozovatelem PZ jako narušení ochranného nebo bezpečnostního pásma PZ a budou z toho vyvozeny příslušné důsledky.

Platí pouze pro území vyznačené v příloze tohoto stanoviska a to 24 měsíců ode dne jeho vydání.

Za správnost a úplnost dokumentace předložené s žádostí včetně jejího souladu s platnými předpisy plně zodpovídá její zpracovatel. Stanovisko nenahrazuje případná další stanoviska k jiným částem stavby.

V případě další korespondence nebo jednání (např. změna stavby) uvádějte naši značku - 5003187971 a datum tohoto stanoviska. Kontakty jsou k dispozici na <https://www.gasnet.cz/cs/kontaktni-system/>.

Filip

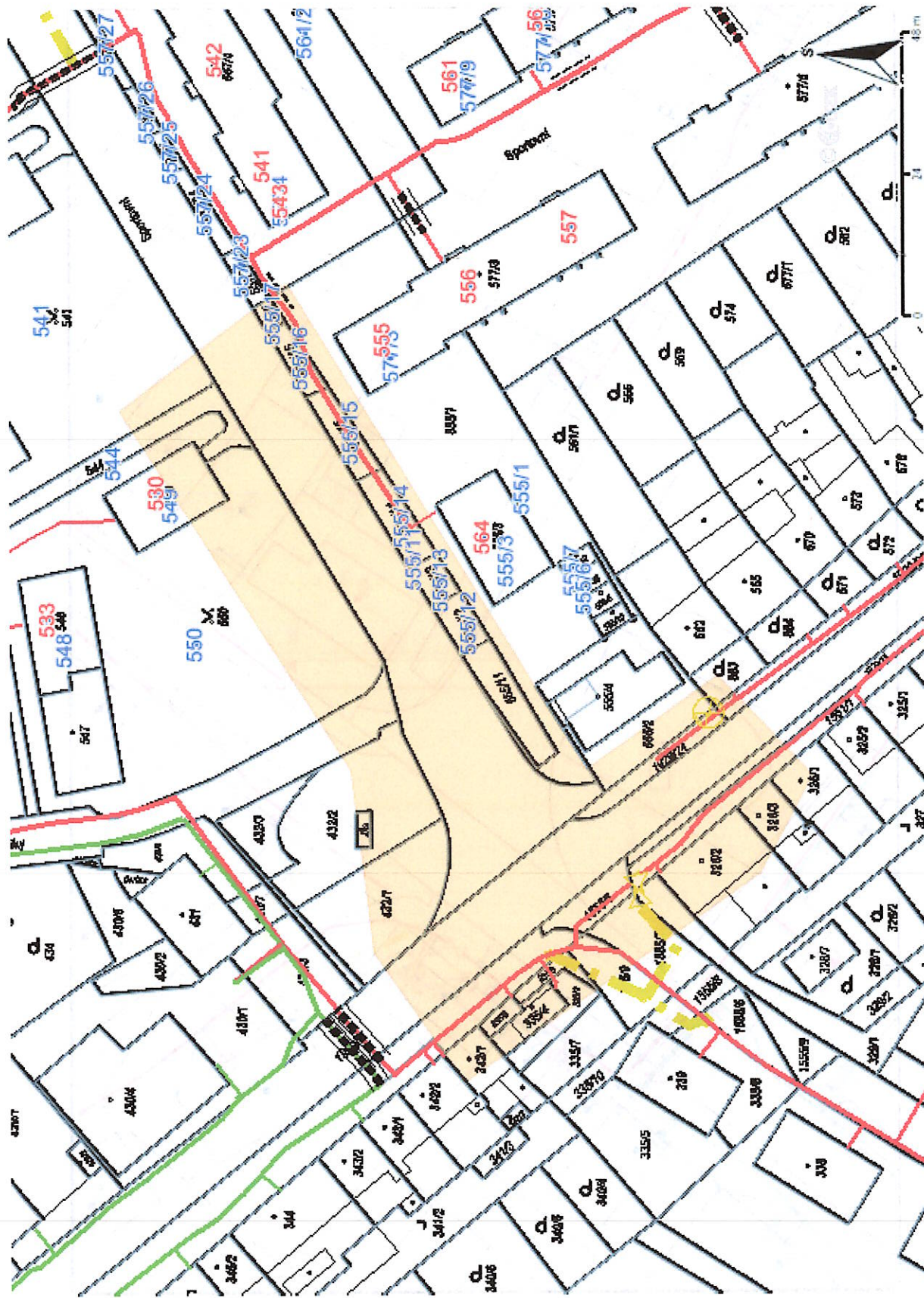
GasNet, s.r.o.
zastoupená společností GasNet Služby, s.r.o., IČ 27935311
Pavla Filipi
Technik externích požadavků-Morava
Oddělení zpracování ext.požadavků-Morava



Zažádejte o vytyčení

Přílohy: Orientační zakres plynárenského zařízení, Detailní zakres plynárenského zařízení, Ověřená příloha žadatele

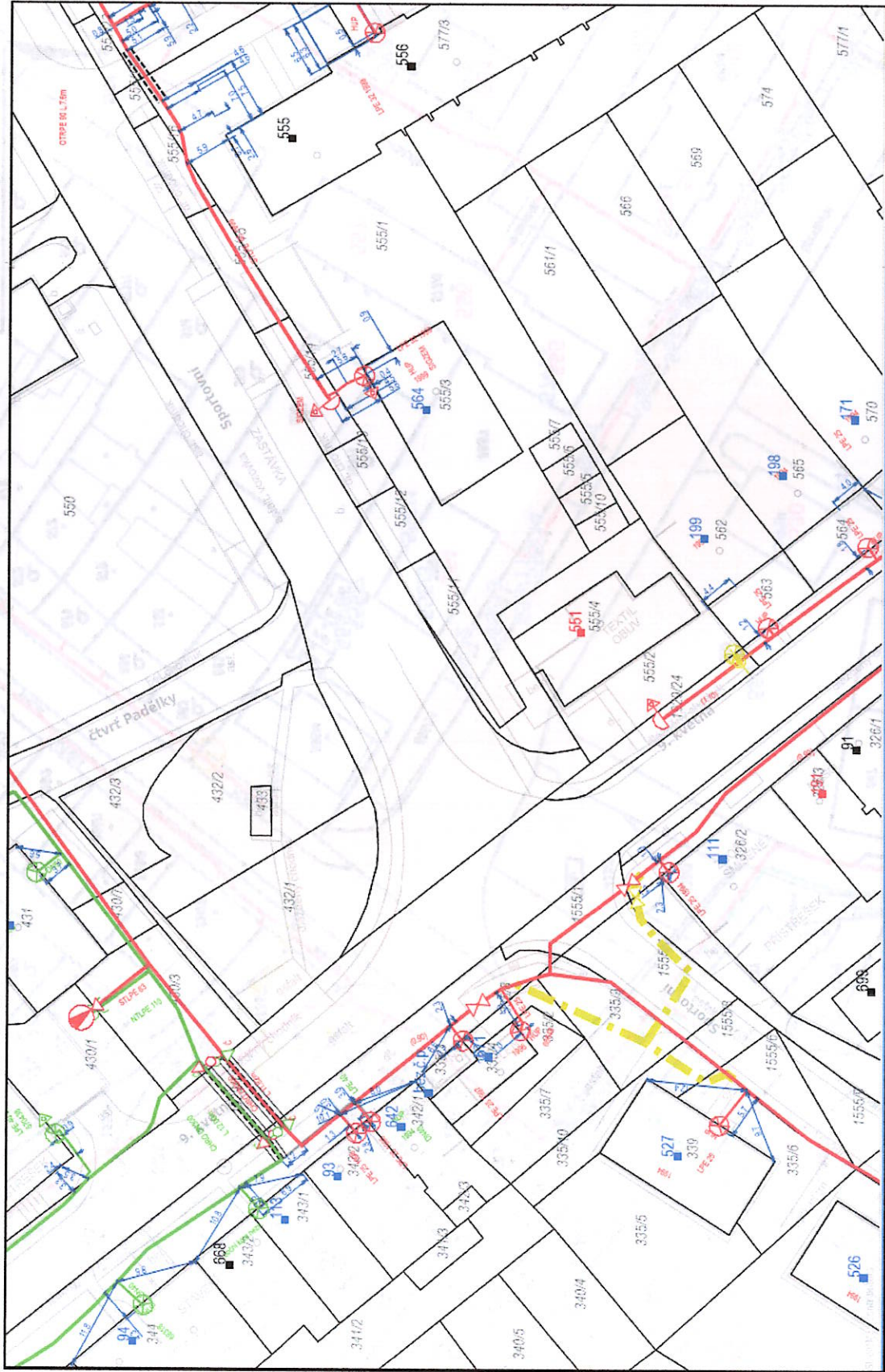
Provozovatel DS: GasNet, s.r.o.; Stavebník: Město Zbýšov, Masarykova 128, 66411 Zbýšov, K.ú.: Zbýšov u Oslavan.



Legenda:

linie plynovodu	NTL	STL	VTL	WTL	nefunkční	plánovaná stavba před realizací	ve výstavbě, neuvedeno do provozu
regulační stanice							
ochranné zařízení							
kabel							
elektropřípojka							
kabel protikoroziční ochrany							
anodové uzemnění							
stanice katodové ochrany							
pásmo vlivu anodového uzemnění SKAO							
neplynovodní zařízení/ technologie (linie/ bod/plocha)							

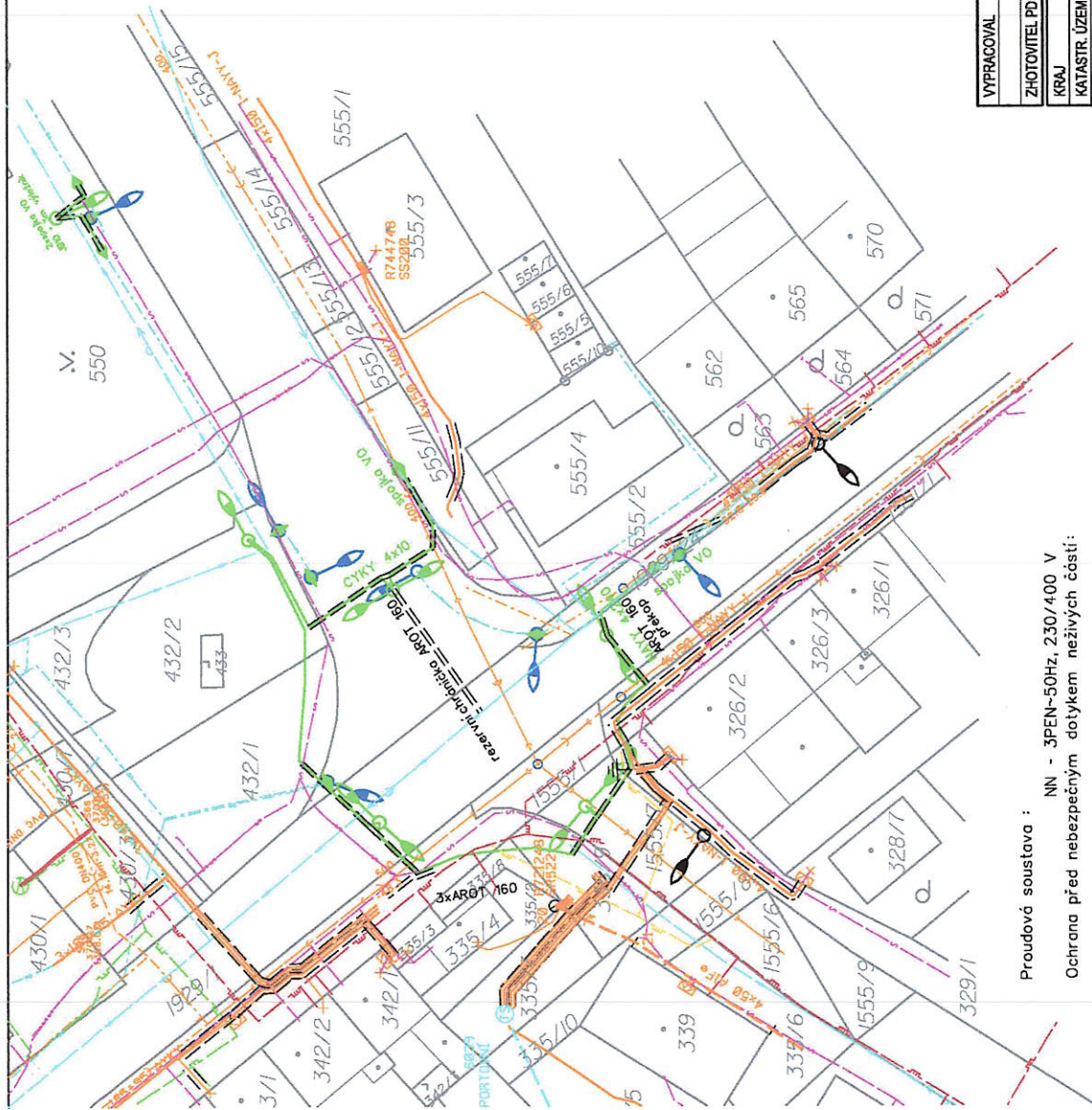
Provozovatel DS: GasNet, s.r.o.; Stavebník: Město Zbyšov, Masarykova 128, 66411 Zbyšov. K.ú.: Zbyšov u Oslavan.



Legenda:

linie plynovodu	regulační stanice
NTL	ochranné zařízení
STL	kabel
VTL	elektropřipojka
WTL	kabel protikoroziční ochrany
nefunkční	anodové uzemnění
plánovaná stavba před realizací	stanice katodové ochrany
ve výstavbě, neuvečeno do provozu	pásmo vlivu anodového uzemnění SKAO
	neplynovodní zařízení/ technologie (linie/ bod/plocha)

Provozovatel DS: GasNet, s.r.o.; Stavebník: Město Zbýšov, Masarykova 128, 66411 Zbýšov. K.ú.: Zbýšov u Oslavan.



Pravidlová soustava :

NN - 3PEN~50Hz 230/400 V

Ochrana před nebezpečným dotykem neživých částí:

NN - samočinným odpojením od zdroje TN-C

12

Intézet: ism. zokresleny nauze informativně podle dodaných

podkladů provozovatelů daných sítí.

Velikosti přípojkových skříní na situaci neodpovídali skutečnosti (měřítku).

Jsou zvýrazněny kvůli přehlednosti.

Strídavá síť NN : 3• PEN, 50 Hz, 400/230V / TN-C

[illegible]

svítidla TL_Guida-s 50W
kabel pro VO CYKY 4x10
stožáry VO typ JB8 s
s oblým výložníkem 180st

AUTHORIZATION:

VYPRACOVAL	Ing. Martin Hort	ZOD. PROJEKTANT	Ing. Martin Hort
ZHOTOVITEL PD	HEP electric s.r.o., 1.máj 117, 664 84 Zastávka		
KRAJ	Jihomoravský	OKRES	Brno-venkov
KATASTR. ÚZEMÍ	Zbýšov u Oslován, [792110]		
MÍSTO STAVBY	Zbýšov-u. Sportovní		
STAVEBNÍK	Město Zbýšov, Masarykova 248, 664 11, Zbýšov		
NÁZEV STAVBY	ZBÝŠOV - MĚŠTO, kruhový objezd: přel.VO		
NÁZEV VÝRĚSU	CELKOVÁ SITUACE STAVBY		
Č. STAVBY:		12/2024/HEP	
DATUM:		06/2024	
FORMÁT:		1xA3	
STUPEŇ PD:		DPS	
MĚŘÍTKO:		Č. VÝRĚSU:	
1:500		C.02	



HEP electrical s.r.o.
Bc. Klára Koudelná
1. máje 117
664 84 Zastávka

Naše značka:
9483/24/OVP/N

Datum:
10.9.2024

**Toto vyjádření je vydáváno ve smyslu zákona č. 458/2000 Sb. a zákona č. 283/2021 Sb.,
má platnost 2 roky od data jeho vydání.**

Věc: Zbýšov-Město: kruhový objezd: přel.VO

okres: Brno-venkov
k.ú.: Zbýšov u Oslavan

**NEZASAHUJE do bezpečnostního pásma VTL plynovodu a ochranného pásma
telekomunikačního vedení NET4GAS, s.r.o.**

V další korespondenci uvádějte vždy číslo našeho vyjádření.

NET4GAS, s.r.o.
Na Hřebenech II 1718/8, P.O.BOX 22
140 21 Praha 4 - Nusle
IČ: 27260364
DIČ: CZ27260364 (43)

Aleš Novák
Manažer, Dokumentace soustavy

Žádosti o vyjádření k VTL plynovodům a telekomunikačnímu vedení NET4GAS, s.r.o. zasílejte pomocí
elektronické podatelny: www.net4gas.cz (Přepravní soustava - Žádost o vyjádření).

Příloha k vyjádření: 9483/24/OVP/N

Seznam souřadnic předmětu vyjádření:

Souřadnice jsou uvedeny v souřadnicovém systému jednotné trigonometrické sítě katastrální (S-JTSK).

Polygon č. 1 / 1

Y [m]	X [m]
617896.069	1162305.213
617741.552	1162228.307
617592.327	1162459.377
617800.819	1162514.057
617839.977	1162387.057
617896.774	1162305.566

Žádost ze dne: 19.10.2024
Číslo jednací: VASBV-7529/2024-Ne
Vyřizuje: Ondřej Nedoma
Tel.: +420 605 066 826
Email: ondrej.nedoma@vodarenska.cz
Datum: 23.10.2024

Žadatel:
HEP electrical s.r.o.
Jan Hráček
1. máje 117, Zastávka

Vyjádření pro řízení o povolení záměru - povolení záměru § 195 a § 197

Stavba(projekt): **ZBÝŠOV - MĚSTO, kruhový objezd: přel.VO**
Územní lokalizace: k.ú. Zbýšov u Oslavan, parc. č. 432/1
Stavebník: Jan Hráček, Město Zbýšov, Masarykova 248, 664 11, Zbýšov
Projektant: Jan Hráček, HEP electrical s.r.o., 1. máje 117, Zastávka

Popis stavby:
Přeložka kabelu VO a svítidel VO z důvodu plánované výstavby kruhového objezdu.

VODÁRENSKÁ AKCIOVÁ SPOLEČNOST, a.s. (dále jen "VAS") je provozovatelem technické infrastruktury (vodovodů a/nebo kanalizace) na základě uzavřené pachtovní (nájemní) a provozní smlouvy s vlastníkem vodovodu nebo kanalizace (Svazek vodovodů a kanalizací, obec, městys, město). VAS v souladu s uzavřenou provozní smlouvou vydává toto vyjádření.

V dané lokalitě **neprovozujeme** žádnou technickou infrastrukturu.

K předložené projektové dokumentaci, za níž v rozsahu dle ustanovení § 162 zákona č. 283/2021 Sb. odpovídá projektant, vydává VAS následující stanovisko: Se stavbou souhlasíme.

Doba platnosti tohoto vyjádření je 2 roky od data jeho vydání.

Ondřej

Nedoma

Digitálně
podepsal Ondřej
Nedoma

Datum: 2024.10.23
09:37:59 +02'00'

Ondřej Nedoma
referent investiční výstavby

Svazek vodovodů a kanalizací, Vodárna Zbýšov
Masarykova 248, 664 11 Zbýšov

HEP electrical s.r.o.

Jan Hráček

1.máje 117

664 84 Zastávka

Vaše značka:

Vyřizuje: Martin Všeťka

Datum: 21.10.2024

Věc: Vyjádření ke stavbě: ZBÝŠOV – MĚSTO, KRUHOVÝ OBJEZD: PŘEL. VO

Odpovídám na Váš dopis ze dne 17.10.2024 a sděluji:

Po prostudování Vašeho návrhu, zjišťuji že v trase budete křížit čtyři vedení kanalizace a to bet. DN 300, bet. DN 400, bet. DN 500 a bet. DN 800. Dále budete křížit vodovodní řad a to ocel DN 125, litina DN 100, litina DN 80. Při dodržení prostorové normy ČSN 736005 s návrhem souhlasím bez dalších podmínek.

Před zásypem stavby požaduji přizvání pracovníka vodárny ke kontrole, zda nedošlo k poškození našich sítí.

S pozdravem:

**Svazek vodovodů a kanalizací,
Vodárna Zbýšov
Masarykova 248, 664 11 Zbýšov
IČ: 49459058, CZ49459058
tel.: 602 735 664, účt.: 515 532 896**



Martin Všeťka
vedoucí Vodárny Zbýšov

EG.D, a.s., Lidická 1873/36, Černá Pole, 602 00 Brno

HEP electrical s.r.o.

Jan Hráček

1. máje 117

66484 Zastávka

Znojmo, 29.10.2024

EG.D, a.s.

Správa sítě střed
Rooseveltova 3628/8a
669 02 Znojmo
www.egd.cz

Pavel Sova
T +420-51536-4758
pavel.sova@egd.cz

Naše značka
P6546-27138590

Vyjádření k žádosti o souhlas se stavbou a činností v ochranném pásmu zařízení distribuční soustavy (elektrická síť) ve vlastnictví EG.D, a.s.

Toto vyjádření slouží pro potřeby řádného umístění, výstavby a užívání stavby a je vyjádřením pro řízení o povolení záměru.

Předložili jste nám žádost o vyjádření ke stavbě a činnosti v ochranném pásmu:

Nadzemní vedení VN

Distribuční trafostanice VN/NN

Podzemní vedení NN

Nadzemní vedení NN

Název stavby: ZBÝŠOV - MĚSTO, kruhový objezd: přel.VO

Místo stavby: KÚ Zbýšov u Oslavan (792110), žadatelem vyznačené
zájmové území

Souhlasíme s provedením výše uvedené akce v ochranném pásmu zařízení distribuční soustavy při splnění těchto podmínek:

1. Minimální vzdálenost od stávajícího distribučního kabelového vedení NN při souběhu i křížení se vedením V.O. nesmí být menší než 0,05m, betonové základy stožárků svítidel můžou zasáhnout do ochranného pásma kabelového vedení nesmí se však přiblížit na vzdálenost menší než 0,5m k povrchu kabelů.
2. V ochranných pásmech (dále jen OP) zařízení distribuční soustavy budou při realizaci stavby/činnosti dle uděleného souhlasu dodrženy podmínky dle § 46 odst. 8 zákona č. 458/2000 Sb., energetický zákon, v platném znění, kde se konstatuje, že v OP těchto zařízení je zakázáno pod písmeny:
 - c) provádět činnosti, které by mohly ohrozit spolehlivost a bezpečnost provozu těchto zařízení nebo ohrozit život, zdraví či majetek osob

Sídlo společnosti:
Lidická 1873/36
Černá Pole
602 00 Brno
Společnost je zapsána
v Obchodním rejstříku
vedeném Krajským soudem
v Brně, v oddílu B, vložce 8477
IČ: 280 85 400
DIČ: CZ28085400

- d) provádět činnosti, které by znemožňovaly nebo podstatně znesnadňovaly přístup k těmto zařízením.
3. Zakreslení trasy nadzemního i podzemního vedení, vyskytujícího se v zájmovém území, do všech vyhotovení prováděcí dokumentace a jeho vyznačení dobře viditelným způsobem přímo v terénu. Jedná se zejména o místa křížení či souběhu trasy vedení s trasou pohybu mechanizace, s trasou vedení výkopů a podobně tak, aby pracující na staveništi byli o hranicích ochranného pásma trvale informováni.
 4. Objednání přesného vytyčení distribuční sítě (trasy kabelu) v terénu, a to nejméně 14 dnů před zahájením prací v blízkosti podzemního kabelového vedení. V případě, že nebude možné trasu kabelu bezpečně určit pomocí vytyčovacího zařízení, je investor zemních prací povinen pro jednoznačné stanovení jeho polohy provést na určených místech a v nezbytném rozsahu ruční odkrytí kabelu podle pokynů technika EG.D, a.s. (dále jen EGD). **Vytyčení kabelů VN, NN zajistí Tomáš Horák, tel.: 515322346, mail: tomas.horak@egd.cz.**
 5. Provádění zemních prací v ochranném pásmu kabelového vedení výhradně klasickým ručním náradím bez použití jakýchkoli mechanismů s nejvyšší opatrností, nebude-li provozovatelem zařízení stanoveno jinak.
 6. Vhodné zabezpečení obnaženého kabelu (podložení, vyvěšení, ...), aby nedošlo k jeho poškození poruchou nebo nepovolanou osobou a označení výstražnými tabulkami bude provedeno podle pokynů technika EGD. Další podmínky pro zabezpečení našeho zařízení si vyhrajujeme při vytyčení nebo po jeho odkrytí.
 7. Vyřešení způsobu provedení souběhů a křížení výše zmíněné akce s rozvodným zařízením musí odpovídat příslušným ČSN.
 8. Přizvání technika EGD ke kontrole křížovatek a souběhů před záhozem výkopu. O kontrole bude proveden zápis do montážního nebo stavebního deníku. Při nedodržení této podmínky budou poruchy, vzniklé na zařízení, odstraňovány na náklady investora stavby.
 9. Po dokončení musí stavba z pohledu ochrany před provozními a poruchovými vlivy distribuční soustavy odpovídat příslušným normám, zejména PNE 33 3301, PNE 33 3302, PNE 34 1050, ČSN EN 50 341-1, PNE 33 0000-1, ČSN EN 50 522, ČSN EN 61 936-1, ČSN 73 6005.
 10. Po dokončení stavby připomínáme, že v OP distribučního zařízení je dále zakázáno:
 - a) zřizovat bez souhlasu vlastníka těchto zařízení stavby či umisťovat konstrukce a jiná podobná zařízení, jakož i uskladňovat hořlavé a výbušné látky
 - b) provádět bez souhlasu jeho vlastníka zemní práce
 - c) u nadzemního vedení nechávat růst porosty nad výšku 3 m
 - d) u podzemního vedení vysazovat trvalé porosty a přejíždět vedení bez ochranných prvků mechanizmy o celkové hmotnosti nad 6 t.

11. V projektové dokumentaci a při stavbě budou respektovány podmínky uvedené ve sdělení č. 26340368, k existenci zařízení distribuční soustavy ve vlastnictví a provozování EGD a k podmínkám činnosti v jeho blízkosti, s platností do 19.10.2026.
12. Veškerá stavební činnost v OP distribučního a sdělovacího zařízení bude před jejím zahájením konzultována s příslušným správcem zařízení (kontakty na správce zařízení jsou uvedeny v závěru tohoto vyjádření), který stanoví bezpečnostní opatření pro práce v OP příslušného rozvodného zařízení dle platné ČSN EN 50 110-1.
13. Veškeré práce s mechanizací, jejichž části se za provozu mohou přiblížit k vodičům v OP nadzemního vedení 22 kV a výkopové práce v OP podzemního vedení 22 kV, je nutno provádět za beznapětového stavu vedení a vypnutí objednejte nejméně 25 kalendářních dnů předem. Práce s mechanizací v OP vedení 110 kV je nutno provádět za beznapětového stavu vedení a vypnutí objednejte nejpozději do 10. dne předchozího měsíce.
14. Dovolujeme si také upozornit, že investor stavby hradí náklady na dodatečné úpravy stávajícího zařízení distribuční soustavy, které jsou vyvolané stavbou. Jedná se např. o ochranu podzemního vedení přiložením dodatečné chráničky.

Kontakty provozovatelů zařízení:

Provozovatel VN, NN:

Václav Hrubý, tel.: 51536-4702, mail: vaclav.hruby@egd.cz

V případě nedodržení podmínek, stanovených v tomto vyjádření, nedodržení vzdáleností a dalších ustanovení souvisejících norem a právních předpisů, v platném znění, nesouhlasíme po ukončení stavby s její kolaudací; v krajním případě může takové nedodržení vést až k nařízení odstranění stavby

S přátelským pozdravem

EG.D, a.s.



EG.D, a.s.
Lidická 1873/36, Černá Pole, 602 00 Brno

001



EG.D, a.s., Lidická 1873/36, Černá Pole, 602 00 Brno

HEP electrical s.r.o.
Jan Hráček
1. máje 117
66484 Zastávka

Brno 19.10.2024

Sdělení o existenci zařízení distribuční soustavy (elektrická síť) ve vlastnictví EG.D, a.s. a k podmínkám činnosti v jeho blízkosti

Investor stavby: Město Zbýšov
Název stavby: ZBÝŠOV - MĚSTO, kruhový objezd: přel.VO
Místo stavby: KÚ Zbýšov u Oslavan (792110), žadatelem
vyznačené zájmové území

Toto sdělení slouží pro informaci o stávajícím elektrickém zařízení distribuční soustavy, vlastněném a provozovaném společností EG.D, a.s., a o ochranných pásmech tohoto zařízení. Toto sdělení **není** vyjádřením pro řízení o povolení záměru.

V zájmovém území výše uvedené stavby se nachází:

Nadzemní vedení VN
Distribuční trafostanice VN/NN
Podzemní vedení NN
Nadzemní vedení NN

Ke stavbě a činnosti v ochranných pásmech zařízení distribuční soustavy je investor povinen zajistit si písemný souhlas ve smyslu § 46 odst. 11 zákona č. 458/2000 Sb., energetický zákon.

Souhlas se stavbou a činností v ochranném pásmu zařízení distribuční soustavy uděluje EG.D, a.s. (dále jen EGD). S podáním žádosti o souhlas, prosím, předložte projektovou dokumentaci stavby s podrobným zákresem a okótováním umístění stavby v ochranném pásmu. Žádost můžete podat elektronicky na www.egd.cz - **Souhlas s činností a stavbou v ochranném pásmu.**

Kontakty na správce zařízení jsou uvedeny v závěru tohoto sdělení.

Dovolte, abychom Vás upozornili, že při provádění zemních nebo jiných prací, které mohou ohrozit předmětné distribuční a sdělovací zařízení, jste povinni dodržovat veškeré relevantní předpisy, přičemž jste

EG.D, a.s.

Poskytování informací k sítím
Plynářská 5
602 00 Brno
www.egd.cz

Monika Marcellová
T +420-773650835
monika.marcellova@egd.cz

Naše značka
M40715-26340368

Sídlo společnosti:
Lidická 1873/36
Černá Pole
602 00 Brno
Společnost je zapsána
v Obchodním rejstříku
vedeném Krajským soudem
v Brně, v oddílu B, vložce 8477
IČ: 280 85 400
DIČ: CZ28085400

povinni zejména učinit veškerá opatření, aby nedošlo ke škodám na výše uvedeném zařízení, na majetku nebo na zdraví osob elektrickým proudem, zejména tím, že zajistíte:

1. Objednání přesného vytyčení distribuční sítě (trasy kabelu) v terénu, a to nejméně 14 dnů před zahájením prací v blízkosti podzemního kabelového vedení. V případě, že nebude možné trasu kabelu bezpečně určit pomocí vytyčovacího zařízení, je investor zemních prací povinen pro jednoznačné stanovení jeho polohy provést na určených místech a v nezbytném rozsahu ruční odkrytí kabelu podle pokynů zaměstnanců EGD.
Vytyčení kabelů VN, NN zajistí Tomáš Horák, tel.: 515322346, mail: tomas.horak@egd.cz
2. Provádění zemních prací v ochranném pásmu kabelového vedení výhradně klasickým ručním náradím bez použití jakýchkoli mechanismů s nejvyšší opatrností, nebude-li provozovatelem zařízení stanoveno jinak.
3. Výkopové práce v blízkosti nadzemního vedení budou prováděny tak, aby nedošlo k narušení stability podpěrných bodů a uzemňovací soustavy nebo nebyl jinak ohrožen provoz zařízení a bezpečnost osob. Zároveň požadujeme dodržovat platná ustanovení norem ČSN EN 50 110-1 a PNE 33 3302, zvláště pak minimální dovolené vzdálenosti od vedení NN:

Minimální dovolené vzdálenosti	Holé vodiče	Izolované vodiče
Nad budovami		
Nad neschůdnými částmi (sklon větší než 15°), vzdorující ohni	0,5 m	0,3 m
Nad schůdnými částmi (sklon menší nebo roven 15°), vzdorující ohni	4 m	3 m
Na budovách		
K budovám a jejich částem nebo vybavením	0,2 m	0,1 m
Kolem zedních oken		
Před oknem (pouze stávající vedení)	2 m	1 m
Nad oknem	0,2 m	0,2 m
Vedle okna	0,5 m	0,5 m
Pod oknem	1 m	1 m
Kolem střešních oken		
Před oknem	3 m	2 m

Nad oknem	1 m	1 m
Vedle okna	1 m	1 m
Pod oknem	1 m	1 m

4. Při provádění stavebních prací nesmí dojít k poškození a zneprůstupnění zařízení distribuční soustavy.
5. Ohlášení jakéhokoliv poškození distribučního a sdělovacího zařízení na telefonním čísle Nonstop linky EGD **800 22 55 77**.

Kontakty správců zařízení:**Správce VN+NN:**

Ludvík Vašek, tel.: 51536-4762, mail: ludvik.vasek@egd.cz

Sdělení má platnost do 19.10.2026.

Upozorňujeme Vás na možnou polohovou odchylku vedení v přiložené situaci s informativním zákresem sítí.

Do přiložené a námi orazítované situace jsme informativně zakreslili:

- červeně plně podzemní vedení VN
- červeně čárkovaně nadzemní vedení VN
- zeleně plně podzemní vedení NN
- zeleně čárkovaně nadzemní vedení NN
- polygon s černým obrysem podzemní chránička
- fialově plně zrušené podzemní vedení

Při vytyčení trasy zařízení i ke kontrole před záhozem a ke všem dalším, souvisejícím jednáním předložte, prosím, toto sdělení.



Sdělení nenahrazuje a neuvádí připojovací podmínky. V případě, že požadujete připojení nového odběrného místa či změnu příkonu, můžete podat žádost elektronicky na www.egd.cz.

S přátelským pozdravem

EG.D, a.s.

eg.d

EG.D, a.s.
Lidická 1873/36, Černá Pole, 602 00 Brno

Příloha: Orazítkovaná situace s informativním zákresem sítí

Informativní zákres sítí **elektro** k žádosti 26340368



Datum 19.10.2024

eg.d

001

EG.D, s.r.o.
Lidická 1873/36, Černá Pole, 602 00 Brno

Informace o minimálních vzdálenostech a ochranných pásmech zařízení

Minimální vzdálenosti platné pro nadzemní vedení NN dle PNE 333302 (výběr)

Výška nad volným terénem: holé vodiče min. 6 m, izolované min. 5,5 m

Výška nad pozemními komunikacemi - silnice: holé vodiče min. 6 m, izolované min. 5,5 m; chodníky, cyklostezky: holé vodiče min. 5 m, izolované min. 4 m

Výška nad neschůdnou částí objektu: holé vodiče min. 0,5 m, izolované min. 0,3 m

Vzdálenost od okapů: holé vodiče min. 0,2 m, izolované min. 0,1 m

Výška nad schůdnými částmi objektu: holé vodiče min. 4 m, izolované min. 3 m

Vodorovná vzdálenost od schůdných částí objektu: holé vodiče min. 2 m, izolované min. 1 m

Minimální vzdálenosti holých vodičů od oken: nad – 1 m, vedle – 1 m, pod – 1 m, před – 2 m.

Minimální vzdálenosti holých vodičů od střešních oken: holé vodiče min. 3 m, izolované min. 2 m

Minimální vzdálenosti platné pro nadzemní vedení VN 22kV dle ČSN EN 50423-1, PNE 333301 (výběr)

Výška nad volným terénem: holé a izolované vodiče min. 6 m, slané min. 5,6 m

Výška nad pozemními komunikacemi – dálnice: min. 7 m; silnice: holé a izolované vodiče min. 6 m, slané min. 5,6 m; chodníky, cyklostezky: holé vodiče min. 6 m, izolované min. 5,6 m, slané min. 5 m

Ostatní vzdálenosti jsou uvedeny v PNE 333301.

Minimální vzdálenosti platné pro nadzemní vedení VVN 110 kV dle ČSN EN 50341-1, PNE 333300

Výška nad volným terénem a zemědělskými plochami: holé vodiče min. 6 m.

Výška nad účelovými komunikacemi: holé vodiče min. 6 m,

Výška nad silnicí: min. 7 m.

Ochranná pásma dle zákona č. 458/2000 Sb., § 46

1. Nadzemní vedení VN, VVN – je definováno jako souvislý prostor vymezený svislými rovinami vedenými po obou stranách vedení ve vodorovné vzdálenosti, měřené kolmo na vedení, která činí od krajního vodiče vedení na obě jeho strany:

pro zařízení zrealizovaná do 31.12.1994

- u venkovního vedení s napětím nad 1 kV do 35 kV včetně - **10 m**
- u venkovního vedení s napětím nad 35 kV do 110 kV včetně - **15 m**

pro zařízení zrealizovaná od 1.1.1995

- u vedení s napětím nad 1 kV do 35 kV včetně pro vodiče bez izolace - **7 m**, pro vodiče s izolací základní - **2 m**, pro závěsná kabelová vedení - **1 m**
- u venkovního vedení s napětím nad 35 kV do 110 kV včetně - **12 m**

2. kabelová vedení všech druhů napětí do 110 kV (včetně ovládacích, signálních, sdělovacích ve správě ECR) činí OP od krajního kabelu na každou stranu **1m**

3. Elektrická stanice – je vymezeno svislými rovinami vedenými ve vodorovné vzdálenosti

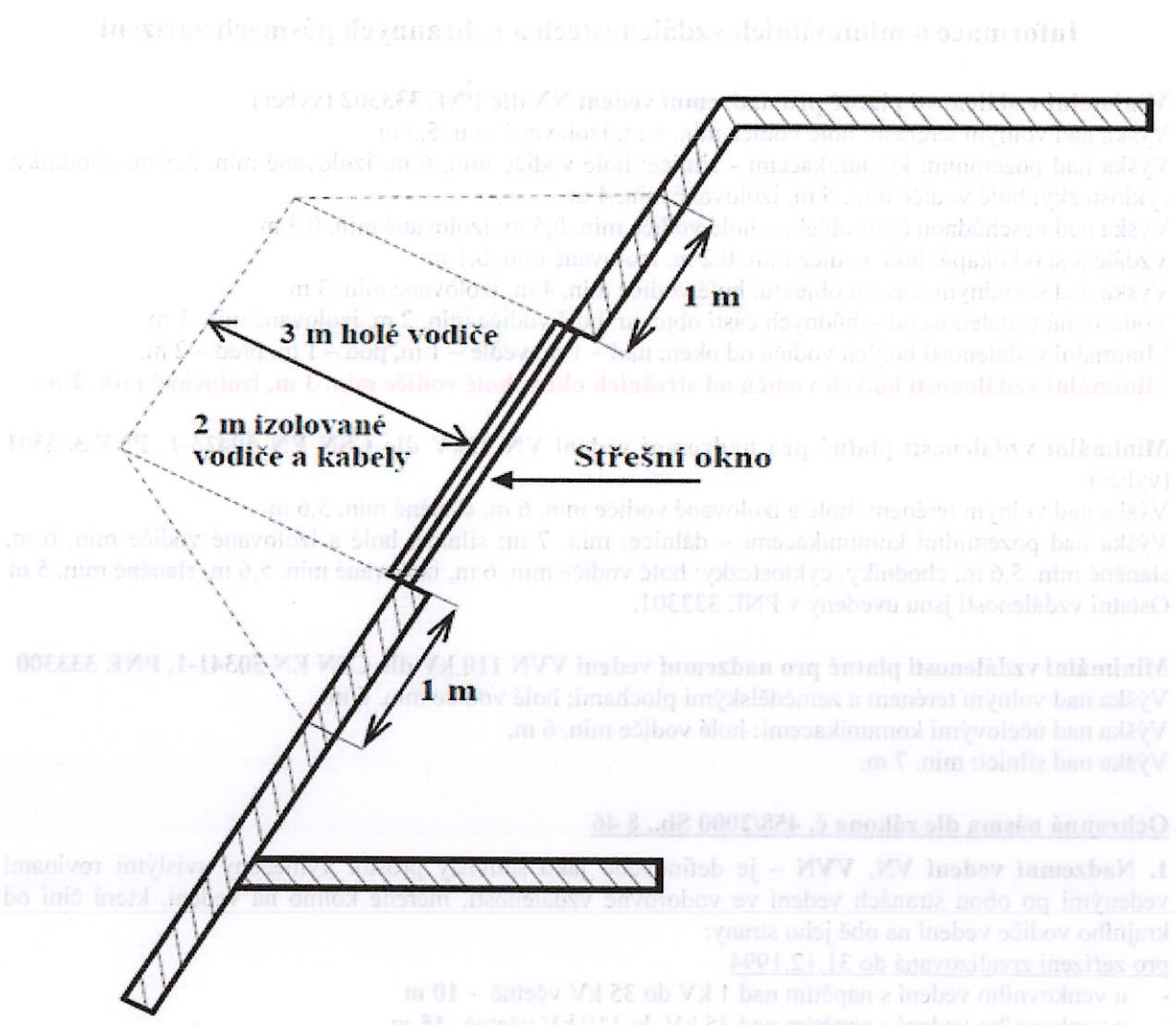
pro zařízení zrealizovaná do 31.12.1994

- u el.stanic s převodem napětí z úrovně nad 1 kV a menší než 52 kV na úroveň NN - **10 m**
- u el. stanic s napětím větším než 52 kV **30 m** kolmo na oplocenou nebo obezděnou hranici objektu stanice

pro zařízení zrealizovaná od 1.1.1995

- u venkovní stožárové el.stanice s převodem napětí z úrovně nad 1 kV a menší než 52 kV na úroveň NN - **7 m**
- u kompaktních a zděných el. stanic s převodem napětí z úrovně nad 1 kV a menší než 52 kV na úroveň NN – **2 m** a u vestavěných el. stanic – **1 m** od obestavění
- u venkovních elektrických stanic a dále stanic s napětím větším než 52 kV v budovách **20 m** od oplocení nebo od vnějšího líce obvodového zdiva

Další podmínky pro provádění činností a prací v OP kabelů jsou stanoveny ve vyjádření vystaveném EG.D, a.s., případně při vytýčení.



1. Následně vedeme VN VVN – je třeba
vedením po obou stranách vedení ve vodorovné rovině, takže od
krajního vodiče vedení na obě strany:
pro zatížení vyznačené do 31.12.1994
- u vodorovného vedení s napětím nad 1 kV do 35 kV včetně - 10 m
- u vodorovného vedení s napětím nad 35 kV do 110 kV včetně - 15 m
pro zatížení vyznačené od 1.1.1995
- u vedení s napětím nad 1 kV do 35 kV včetně pro vodiče bez izolace - 7 m, pro vodiče s izolací zůstat
- 1 m, pro závěsné kabelové vedení - 1 m
- u vodorovného vedení s napětím nad 35 kV do 110 kV včetně - 15 m
2. Kabelové vedení všech druhů napětí do 110 kV (včetně ovládacích signálů, sdělovacích ve směru
LCR) čísl od krajního kabelu na každou stranu 1 m
3. Elektrická stanice – je vyznačeno zvláštní rovinnou vedením ve vodorovné rovině
pro zatížení vyznačené do 31.12.1994
- u stanic s převodním napětím 2 kVové nad 1 kV a napětím nad 35 kV na úroveň VN - 10 m
- u stanic s převodním napětím 35 kV na úroveň VN - 30 m, pokud má objekt nebo objektů objektů
stanice
pro zatížení vyznačené od 1.1.1995
- u stanic s převodním napětím 2 kVové nad 1 kV a napětím nad 35 kV na úroveň VN - 10 m
- u stanic s převodním napětím 35 kV na úroveň VN - 30 m, pokud má objekt nebo objektů objektů
stanice
- u stanic s převodním napětím 35 kV na úroveň VN - 30 m, pokud má objekt nebo objektů objektů
stanice
- u stanic s převodním napětím 35 kV na úroveň VN - 30 m, pokud má objekt nebo objektů objektů
stanice



Vyřizuje: Dundáček Petr

E-mail: petr.dundacek@t-mobile.cz

HEP electrical s.r.o.
Klára Koudelná
1. máje 117, 66484
Zastávka
66484 Zastávka

Naše značka: E51703/24

V Praze dne: 19.9.2024

**Vyjádření a stanovení podmínek pro udělení souhlasu s umístěním stavby v ochranném pásmu
sítě technické infrastruktury (TI) společnosti T-Mobile Czech Republic a.s.**

Vydané podle § 101 ZÁKONA Č. 127/2005 Sb., o elektronických komunikacích a o změně některých souvisejících zákonů (zákon o elektronických komunikacích – dále jen ZEK), ve znění pozdějších předpisů a §161 zákona č. 183/2006 Sb., o územním plánování a stavebním řádu (stavební zákon) či dle dalších příslušných právních předpisů

Věc: Zbýšov-Město: kruhový objezd: přel.VO

Na základě předložených projektových podkladů dáváme **souhlasné stanovisko k vydání Územního souhlasu / rozhodnutí (Stavebního povolení) a následně souhlas s realizací stavby.**

Dle předložených dokladů nedojde ke kolizi s technickou infrastrukturou společnosti

T-Mobile Czech Republic a.s.

V zájmovém území naše společnost plánuje/projednáva rozšíření optické infrastruktury, je nutné naše stavby v zájmovém území koordinovat a současně po žadateli požadujeme, aby příslušnému stavebnímu úřadu byl pro účely odsouhlasení stavebního záměru žadatele doložen doklad prokazující dohodu o koordinaci obou staveb. Kontaktujte prosím příslušného Area Koordinátora (AK):

Ing. Marek Planeta, marek.planeta@t-mobile.cz

Pro vytvoření dokladu prokazující dohodu je nutno doručit na výše uvedenou e-mailovou adresu: Toto stanovisko T-Mobile Czech Republic a.s., situační výkres stavby a předpokládaný termín zahájení stavby. Bez doručení podkladů nelze žádost vyhodnotit.

V případě neobdržené reakce déle než 5 pracovních dní kontaktujte nás na tel. čísle 606 726 615.

Toto stanovisko má platnost 1 rok a nelze prodloužit. Po uplynutí platnosti zadejte žádost o nové stanovisko na:
<https://ochranasiti.t-mobile.cz/vyjadreni/>

T-Mobile
T-Mobile Czech Republic a.s.
Tomíčkova 2144/1
148 00 Praha 4
IČ 649 49 681, DIČ CZ64949681

Ochrana sítí

Technologický úsek

V další komunikaci nebo požadavku doplňujících dotazů, uvádějte do „Předmětu“ e-mailu vždy číslo jednací.



Příloha č. 1

Rekapitulace žádosti o vyjádření k existenci sítě elektronických komunikací

Číslo žádosti: **E51703/24**
Název stavby / akce: **Zbýšov-Město: kruhový objezd: přel.VO**
Datum podání žádosti: **10.9.2024**
Poznámka:

Žadatel

Firma / organizace: **HEP electrical s.r.o.**
IČ: **09907483**
DIČ:
Kontaktní osoba: **Klára Koudelná**
Adresa: **1. máje 117, 66484 Zastávka**
Město / obec: **Zastávka**
PSČ: **66484**
Stát:
E-mail: **recepce@hepelectrical.cz**
Telefonní číslo: **603730900**

Stavebník

Firma / organizace: **EG.D, a.s.**
Kontaktní osoba: **Klára Koudelná**
Adresa: **Lidická 1873/36, Černá Pole, 60200 Brno**
Město / obec: **Brno**
PSČ: **60200**
Stát:
E-mail: **recepce@hepelectrical.cz**
Telefonní číslo: **603730900**

Stavba

Výška nad terénem (metry): **10 m**
Projektant: **Ing. Martin Hort**
Druh stavby: **Technická infrastruktura - elektrická síť, datová síť, veřejné osvětlení**
Hodnota projektu: **0 mil. Kč**
Měsíc zahájení stavby:
Měsíc ukončení stavby:

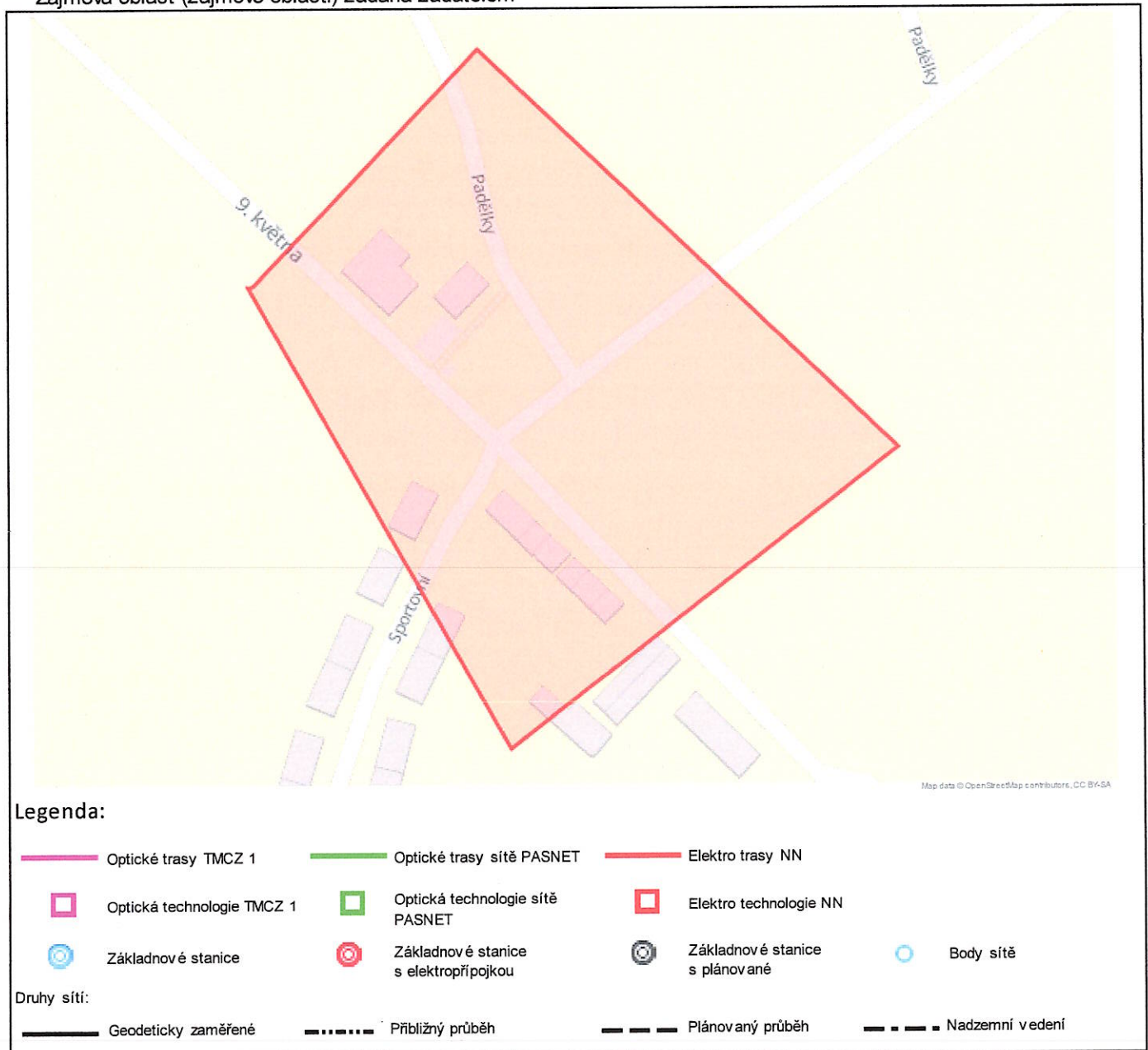
Odeslání stanoviska

E-mail: **recepce@hepelectrical.cz**

Příloha č. 2

Situační plánek

Zájmová oblast (zájmové oblasti) zadaná žadatelem



Geometrie zájmové oblasti (zájmových oblastí) žádosti ve formátu WKT a souřadnicovém systému S-JTSK. Zkopírováním textu lze geometrii zobrazit v jakémkoli softwaru podporujícím formát WKT.

POLYGON((-617856.453760876 -1162307.77917887,-617760.875036913 -1162227.38997003,-617619.126611262 -1162396.29625448,-617778.82148195 -1162493.8680729,-617858.008949806 -1162307.60549434,-617856.453760876 -1162307.77917887))

